

摘藻堂四庫全書薈要

子部

欽定四庫全書薈要

子部

御定書畫譜卷八十四

詳校官兵部主事臣雷純





欽定四庫全書蒼要卷一萬一千四百十六

子部

御定佩文齋書畫譜卷八十四

歷代名人畫跋四

宋趙伯駒蘭亭圖



右蘭亭圖趙千里作永和禊集四十有二人其不見於

史傳者世或莫知其姓名千載之下乃有能摹寫其儀
刑風度以補史氏之闕者非直可資一時之清玩而已
李伯時有觴咏圖好事者已為刻石以傳此圖纖麗微

密雖有善工亦未易刻尤可貴也

黃文獻公集

宋趙伯駒江山圖

洪武八年孟秋將旣入裝背所背者以圖來進見題名曰趙千里江山圖於是舒卷著意於方幅之間用神微游於筆鋒巖嵐穹窿幽壑之際見趙千里之意趣深有秀焉若觀斯之圖比誠游山者不過減筋骨之勞耳若言景趣豈下上於真山者邪其中動藏情狀非止一端如山高則有重嵐疊嶂以水則有湍流蟠溪樹生偃蹇

若出水之蒼龍遙岑隱見如擁螺髻於天邊近峰峻拔
露掩僧寺之樓臺碧巖萬仞臨急水以飛雲架木昂霄
為棧道以通人致有車載驢馱人肩舟櫂又有樵者負
薪牧者逐牛士行策杖老幼相將觀斯畫景則有前合
後仰動靜盤桓蓋為既秋之景兼肅氣帶紅葉黃花壯
千里之美景其為畫師者若千里安得而易耶

明太祖

御製文集

宋趙伯駒劉寵一錢圖

周公曰平易近民民必親之劉寵之受一錢其平易之政可以想見若時苗留犢則清而激矣然今仕者寧有留犢之心雖一錢不受可也吏部郎中東河劉君博之出為河南參政以所藏趙千里此圖相示博之向慕前賢其為政必知所慎矣

菟翁家藏集

宋趙伯駒大禹治水圖

秋日馬用昭參軍出趙千里寫大禹治水圖見示命題百穀畫家董狐以為得周文矩筆非千里所能辦而吾

弟敬美自陝歸嘗縱觀砥柱辨其治龍門三峽時事余不善鑿畫又不獲砥柱之觀唯有歎賞驚絕而已吾家夷甫論人物以經阿平品目則不復措意今有兩阿平在予復何言

弇州續藁

跋後復從馬君索閱一過其人物古雅之甚真有非趙千里所能辦者千里秀麗而小繇弱去此尚在尋丈外此北宋以前人作但不必周文矩耳

同上

宋趙伯駒畫船子和尚卷

船子和尚得南泉遊戲三昧者此圖不甚精而稍具言
外意後先題贊者毋慮數十人皆名僧而語不了了余
乃為作一轉曰千里墨蹟奕奕若新和尚自茶毘後頓
絕影響然究竟不知誰在誰無也

弇州山人葉

宋趙伯駒仙山樓閣圖

仙山樓閣固翠水芙蓉境也是圖紅峰碧巖瑤臺瓊島
琪樹金花真人飄渺霞際覺精神清潤使人望而知其
詳焉非趙千里其誰髣髴歟辛亥汪珂玉題

珊瑚網

宋趙伯驩桃源圖

宋趙伯驩桃源圖後有高宗書淵明詩文真蹟上上按伯驩乃伯駒之兄高宗時嘗奉詔寫天慶觀樣命吳中依樣造之今玄妙觀是也其畫世多不見此圖舊藏宜興吳氏嘗請仇實父摹之與真無異其家酬以五十金由是人間遂多傳本然精工不逮仇作矣

嚴氏書畫記

宋楊補之墨梅

予少時有落梅詩為李定舒亶輩箋注幾陷罪罟後見

梅花輒怕見畫梅花亦怕然不能不為補之作跋小兒
觀讎又愛又怕予於梅花亦然

後邨集

墨戲之作蓋士大夫詞翰之餘適一時之興趣與夫評
畫之流大有寥廓梅與竹自石室先生花光大士發揚
妙用時所崇尚者衆逃禪老人變黑為白自成一家後
人雖云祖述巧以形似流連忘返漸近評畫寫生務求
逼真嘗觀陳簡齋墨梅詩云意足不求顏色似前身相
馬九方臯此真知畫者也歷百年後唯彞齋先生有題

已作云逃禪一派流入浙西唯趙子固繼而嗣之又題
云試欲自由又愆法度及守繩規齷齪無取武林唐明
遠持子固梅求聯子固題識詩中備詳家數信乎古人
之作命意豈苟然哉吾鄉達竹莊人得逃禪鼎中一齧
咀之嚼之饜之飫之深有所得寫竹外一枝索拙作繼
和余自弱歲遊於硯池嗜好成癖至老無倦年入從心
極力不能追古人驥尾之萬一自笑東鄰之效顰久矣
莊子曰朝菌不知晦朔蟪蛄不知春秋豈可執寒氷而

語夏蟲者哉後之覽者得無誚焉至正八年冬十月梅
花道人吳鎮仲圭

鐵網珊瑚

宋楊補之畫秋蘭

鄉人徐丙字漢章博於學而贍於文示予楊无咎手畫
香草題曰秋蘭後有兵部侍郎章茂獻國子博士湯君
寶跋語其說特未定也予老而學圃問諸園丁則曰春
蘭夏芷秋蕙冬蓀葉莖花色往往多寡不同予異其說
徧以古書考之屈原離騷經紉秋蘭以為佩張衡東京

賦秋蘭被涯又思玄賦幽蘭可喻潘尼贈河陽詩流聲
秋蘭之類言蘭以秋而花也屈原九歌春蘭秋菊陸機
庭中竒樹詩勸友蘭時往注春時也梁元帝詩春蘭本
無絕唐太宗詩春暉開紫苑淑氣媚蘭湯之類此言蘭
以春而花也宋玉招魂光風轉蕙汜崇蘭抱朴子春蕙
秋蘭陸機悲歌行春芳傷客心蕙草饒淑景是蕙亦可
言春矣本草圖經蕙七月中旬開花至香是蕙亦可言
秋矣故騷經曰蘭蕊變而不芳荃蕙化而為茅蓋合四

者而言之湘君歌亦云薜荔柏兮蕙綢荃橈兮蘭旌湘
夫人則並言蓀壁蘭橈蕙穆芷葺司馬相如長門賦搏
芬若以為枕席荃蘭而茝香乃知四時香草同出異名
葉常青而花隨時自屈宋至漢唐皆於蘭蕙互言春秋
豈特邵伯溫見聞錄證黃氏之誤而已然則園丁之說
未為無據所言禮失求之野歟嘉泰壬戌下元節平園
老叟周必大書

平園集

宋楊補之墨梅卷

靳陳氏多法書名畫此補之墨梅卷其一也堅遠來京
攜以自隨不整舍豈以此花奇絕傲兀有類於已邪霜
雪貿貿中一展玩儼然孤標雅韻之相對也屈原作橘
頌堅遠試為此兄一援筆焉比他人當親切有味幸勿
讓成化丁酉臘中二十四日題於歲寒堂吳郡李應楨

識
寓意編

宋楊補之梅

予鄉先輩楊君補之世家清江所居蕭洲有梅樹大如

數間屋蒼皮蘚斑繁花如簇補之日臨畫之大得其趣
間以進之徽廟徽廟戲曰村梅因自署奉勅村梅更作
疎枝冷葉清意逼人而徽廟不及見矣南渡後宮中以
其梅張之壁間有蜂蝶集其上驚怪求補之而已物故
不可得矣其平生耿介不慕榮利故不俯仰時好不得
而知也侍郎王君得此紹興中作正其奉勅村梅已居
晚年得意之筆重可寶也

春雨集

宋司馬端衡畫傳燈圖

司馬六十五丈抱負才氣絕人遠甚方少壯時以黨家
不獲施用於時欲有以寓其胸中浩浩者遂留意於畫
落筆高妙有顧陸遺風某嘗以通家之舊親聞其論畫
衮衮終日如孫吳談兵臨濟趙州說禪何其妙也每恨
是時不能記錄一二以遺後之好事者今獲觀傳燈圖
恍如接言論風旨時稽首太息不能自己開禧丁卯歲
十月丁未山陰陸游謹題

渭南集

宋馬和之覓句圖

夜闌漏盡凍鶴先睡蒼頭奴屈兩髀煨殘火此翁方假寐冥搜前有缺脣瓦餅貯梅花一枝豈非極天下苦硬之人然後能道極天下秀傑之句邪使銷金帳中淺斟低唱人見此必發一笑

後邨集

宋馬和之清谿點易圖

右馬和之畫相傳為清谿點易圖蓋寫唐人高駢詩意按荊州記臨淮有清谿山山東有泉泉側有道士舍所謂清谿道士也此圖一羽人趺坐榻中一人褰裳回顧

若有所指陳二從者却立一執卷一捧古鼎二鶴一飛
一止初無所謂洞門碧窗滴露研硃之狀疑自寫他事
而後人目為清谿耳若其筆法之妙則非和之不能和
之紹興間人畫師吳道玄好用掣筆所畫多經書故事
思陵尤愛其畫每書毛詩虛其後令和之為圖此或其
遺簡不可知也

甫田集

宋馬和之鶉奔圖

馬侍郎寫衛風鶉奔章不寫宣姜妖事但寫鶉雀奔疆

樹石動合程法覽之冲然由其胸中自有風雅也

珊瑚

網

宋馬和之定中圖

登丘相度得文公營徙之狀子來趨事得國人悅服之
象其蒼莽攸鬱則樹之榛栗椅桐梓漆也定宿在中於
以作室可想見矣此真千古句圖樂卿

珊瑚網

宋馬和之鷄鳴風雨圖

馬和之毛詩圖余見鶴鳴伐檀等篇此景色似為風雨

鷄鳴而設蘇軾句或南邨翁別有為而後來諸公不復
置辨然杜陵詩亦堪入畫世間事將錯就錯者多矣但
觀筆法以自暢悅可也

恬致堂集

宋李唐摹邢和璞悟房次律圖

畢文簡公得唐本邢和璞房瑄前世事和璞神疑示悟
瑄沈思如真有想者久之則亦有若悟也璞悟以怕瑄
悟以欲此其異也乃培師得永師還師德書以信其說
此畫深觀其隱而能得其趣決非常工所能知也崇寧

二年其孫完官於潞子莆田方宙召畫人李唐摹為別
本以藏屬予書其後曰惟公深達佛慧得死生說求入
無倪則變滅起伏不足論也觀師德為唐臣深功隱德
及物多矣智如梁公猶不能知其善藏深矣宜世得而
窺邪吳再出而為房瑄以名德顯世任宰柄此何怪哉
若為正因者不遇正果則非理之常也永禪師入總持
三昧能為一切無礙與世脗合不離圓融而後其道為
和璞知道之所假果無有二也世人信羊叔子探環而

未信永禪師事豈以非出於史官而便為稗說遽有分
邪此又不求於理者之論也昔曇彥與玄度同造二塔
於會稽玄度亡後彥若有待者異為蕭詵王荆之岳陽
實二十年來領越州曰許玄度來也遂搖手命入室席
地以三昧力加被王忽悟造塔事殆如今日也此豈可
誣哉昔人記崔彥武園澤再生事皆謂不忘願力故以
願求者可坐而待之誠得此說者可以知念力堅固如
精金之不可改雖百鍊而性存者也

廣川畫跋

宋李唐伯夷叔齊採薇圖

宋高宗南渡萃天下精藝良工畫師者亦與焉院畫之名蓋始諸此自時厥後凡應奉待詔所作總目為院畫而李唐其首選也唐河陽人在宣靖間已著名入院後遂乃盡變前人之學而學焉世謂東都以上作者為高古良有以夫余總角時見鄉里七八老人猶能道古語謂唐初至杭無所知者貨楮畫以自給日甚困有中使識其筆曰待詔作也唐因投謁中使奏聞而唐之畫

抗人即貴之唐嘗有詩曰雪裏煙村雨裏灘為之如易
作之難早知不入時人眼多買胭脂畫牡丹可槩見矣
至正壬寅余獲此於沈恒氏愛其雖變於古而不遠乎
古似去古詳而不弱於繁且意在箴規表夷齊不臣於
周者為南渡降臣發也嗚呼深哉昔米南宮嗜畫病世
無真李成乃擬無李論以去其惑余他日見唐畫太多
率皆抱南宮之懺而此畫者所謂吾無間然者也因書
顛末於左且以告夫來者云是歲九月既望鄉貢進士

錢塘宋杞授之記

續書畫題跋記

宋李唐虎溪三笑圖

余嘗遊匡山至虎溪未入東林寺首見一亭扁曰三笑
因問其故謂晉遠師以陶淵明陸修靜且語且別握手
相忘遂犯送客不過虎溪之戒乃相顧各掀髯而去今
觀李唐此圖千載遺風具存人生不與路為讐言二三子
何哂之有紹興庚午季春十一月陳壽題

續書畫題跋

記

宋李唐長江雨霽卷

李唐山水落筆老蒼但恨乏古意耳然自宋南渡以來
未有能及之為可寶也子昂

寓意編

宋李唐關山雪霽圖

李唐關山雪霽圖一卷人物樹石筆勢蒼古衝寒涉險
之態曲盡其妙非後人所能髣髴也題款著枯幹中甚
奇精密幾不能辨恨此卷不經好事賞鑒猶然泥沙令
人薛米諸人手必傾囊見珍矣予嘗見臨本於都下一

貴戚家裝潢絕富金玉燦瓘意極寶惜顧非真蹟使葉
公信好龍恐此卷終當化去

莫廷韓集

宋蘇漢臣子卿持節圖

開封蘇承信畫師劉宗古製作極工人物尤著色鮮潤
體度如生而有嫌以筆端微滯者豈但見其寫意草草
如此圖者耶

珊瑚網

宋江參畫山水

故參政莊敏龔公家有江貫道山水一巨軸用足絹作

其布置疎密點綴濃淡與竹溪此卷皆合但巨軸之後
有葉石林陳簡齋詩跋龔畫今在其外孫方君采處貫
道名參禪人其畫因石林得名南渡召至杭未見一夕
卒彼挾一藝而進使見思陵不過待詔尚方或賜金帛
蒙天一笑而已然命薄如是士之遇合有大於此者果
可以智力求哉

後邨集

宋江參山水圖

老江畫山水造微入妙一時好事者訪求遺墨幾與隋

珠趙壁爭價不知平仲安所得此宜善藏之無使通靈之物變化而去

張綱華陽集

宋江參百牛圖

海野道人家藏墨牛圖因請示僕形勢百狀奔鳴起臥逼真自非三昧手之所作而畫工毛穎不可得而及也

雲月莊叟書

珊瑚網

百牛圖不見典故豈黑牡丹之遺習或江貫道祖百爵百鹿為之邪後有紹興二字必經裕陵乙覽中興創殘

之餘生意未復九重邃居不以聲色自娛乃以原隰耕稼物情態度細入睿思不忌田野真中興英主也延祐改元七月初三山南遺老元熙題

同上

山中人_有以百牛圖相示予謂宣王考牧于阿于池九十其犉已詫其牛之多况濕濕之耳滿二百邪田舍翁每以多牛為富安得一黃犢歸耕南山下予所愛一牛耳掩卷一粲山邨老農書

同上

宋江參江山長圖

予方病齒臥陳太僕明之使小僮持畫卷入迫觀之就枕展尺許即知為宋人筆不覺蹶然起稱賞至圖窮未已蓋宋江貫道所作曾入元御府柯博士敬仲所鑒定者也貫道之筆少見況其後有葉石林陳簡齋林希逸諸公題識益可貴重明之好古博雅此卷得所歸矣

翁家藏集

宋江參畫卷

右元季諸人題江貫道畫卷貫道名參南宋人居雲川

畫師董巨畫法之妙余雖不能識而諸賢題詠皆清麗
可喜至於字畫亦皆精謹不苟視近時大書狂語動輒
滿卷者有間矣詩凡二十有五篇其尤知名者十有八
人青丘子為高啓季迪長洲人國初與修元史官翰林
編修終戶部侍郎張適字子宜號甘白生仕終宣課大
使王彝字常宗本蜀人流寓嘉定與修元史不仕而歸
後與高啓皆死魏觀之禍徐賁字幼文自毘陵徙居吳
之齊門號北郭生仕終河南布政周南老字正道濂溪

之後居常州仕元浙省理問國初召議太常郊祀禮發
臨安居住韓宜可字伯時越人仕終陝西參政杜環字
叔循廬陵人隨父居金陵仕為贊禮郎終晉王府錄事
有行誼事具宋濂所作小傳金問字公素一字公遯仕
宣德中為禮部侍郎錢紳字孟書仕終鄞縣教諭陳紹
先字宗述元儒陳述方之子仕終王府紀善年九十餘
張倫字文伯仕為太醫院御醫青城山人為王璠汝玉
傅仁廟為太子贊善卒贈太子賓客謚文靖陳繼字嗣

初召為五經博士終翰林檢討倪瓚字元鎮號雲林子
無錫人陶際字彥行雲間人卞同字孟符張有字繼孟
號夢菴南郭氓為許觀濶伯與卞張俱吳人有高行已
上五人皆不仕而倪卞同時別有許觀亦字濶伯洪武
狀元及第仕建文時侍中後守安慶死靖難時乃安慶
人與此許觀不同而皆有文學不知此詩誰作也

甫田

集

宋江參雪川秋意

雪川為江參所居深得湖天之趣平遠曠蕩盡在方寸
此則兼層巒疊嶂秋意無窮不下三衢宗蘭園也

珊瑚

網

宋江參雪川雪景

江郎形貌清臞嗜香茶以為生其寫彼中雪景高潔之
況可想見其撫絃不彈時矣死水菰蘆中人

珊瑚網

宋閻次平畫

元李崑山顧仲瑛氏好文重士家有玉山草堂多客四

方名流所蓄書畫悉經品題此畫仲瑛物也自題其後
目為閻次平筆詩之者四人于立彥成錢惟善思復袁
華子英釋良琦元璞彥成仲瑛特厚之為設行窩於家
彥成至如歸焉思復錢塘人號心白道人嘗領鄉解以
所賦羅剎江有名稱錢曲江子英崑山人雋敏長於歌
詩楊鐵崖稱為才子洪武中被累卒於京元璞吳僧住
浙之龍門寺有禪學詩筆尤俊仲瑛後亦以事徙臨濠
卒書畫散落人間甚衆此為吾友沈潤卿所藏真贗余

不能辨然而諸公題品具在可愛也暇日從潤卿借觀
因疏其後而歸之

甫田集

宋劉松年便橋圖

突厥控弦百萬鷓張朔野當時非免胄一見幾敗唐事
讀史者至此不覺膚粟毛豎於以見太宗神武戡定之
勲蠻夷率服之義千古之後畫史圖之凜凜生色此卷
為宋劉松年所作便橋流水六龍千騎山川煙樹種種
精妙非松年不能為也孟頫以少時曾觀於臨安之睦

宗院茲復瞻對於普花平章之宅回首三十餘年感慨
係之矣敬題其後大德五年秋日吳興趙孟頫書

珊瑚

網

此劉松年便橋圖丹青煥赫布置閒雅輦中旌旗擅表
戎屋塵沙雲樹具見當時景象良工苦心哉前有松雪
道人遺墨而絜縫印章似又曾入裕陵內府者是可寶
也正德庚辰十月旣望文壁題

同上

宋劉松年三生圖

右三生圖趙松雪鑒為劉松年筆其後題詠者二十人皆近代名僧蓋亦有慕於澤者歟

飽翁家藏集

宋劉松年畫盧仝烹茶圖

玉川子嗜茶見其所賦茶歌松年圖此所謂破屋數間一婢赤脚舉扇向火竹爐之湯未熟而長鬚之奴復負大瓢出汲玉川子方倚案而坐側耳松風以俟七椀之入口可謂妙於畫者矣茶未易烹也予嘗見茶經水品又嘗受其法於隱人始知人之烹茶率皆漫浪而真知

其味者不多見也嗚呼安得如玉川子者與之談斯事

哉
寓意編

宋劉松年大歷十才子圖

潘子過余示此卷乃劉松年繪大歷十才子其樹石琴阮茶竈之類皆精密人物尤妍雅有韻與此君所圖西園雅集頗埒毋論真蹟臨本翩翩伯時子昂李孟間矣十才子為錢左司劉隨州郎負外獨孤常州盧郎中孫舍人崔集賢之屬其詩名膾炙人口不已而流溢丹青

致足羨也雖然名者造物所忌詩以陶寫性靈抒紀志
事而已要不必有此名即無論鄴中淪謝而是十才子
無一登三事者豈所邁人人絳灌邪追昔撫今不覺慙
然

奔州續葉

宋劉松年絲綸圖

長松覆前遠山聳後庭檻綴花石殊幽曠簷間一姬拗
輪一嫗治絲一侍兒捧茶不襦而露纖紅故是北妝筆
法細潤有生氣標題作馬遠萬歷壬子秋余在白下得

之潤州吳汝廷歷三十餘年無有知其非遠者今崇禎
壬午秋付裝潢淵兒於松身識其款曰松年蠅頭小楷
雜鱗紋墨漬間不復可辨有如當時稱之為暗門劉者
今一旦豁然恍覩其人可勝撫掌稱快攜李汪珂玉樂

卿甫題於韻石齋

珊瑚網

宋劉松年長樂清吹圖

錢塘暗門劉在寧廟時以進耕織圖稱旨賜金帶此作
宮中鼓吹景織悉在目未識曾經宸覽否樂卿

珊瑚網

宋李嵩觀潮圖

四海惟浙江潮最險雖勇悍強厲如秦始皇帝猶畏從
狹中渡宋自慶歷以來抗海屢溢嘉定中潮衝鹽官平
野二十餘里外論皆以畿甸切近為憂當時每遇潮盛
候傾宮出觀顧反以為太平樂事張思廉與二楊所題
皆謂李嵩之畫嵩本錢塘人歷光寧理三朝畫院待詔
出於目擊丹青藻繪宜有浮於世景者今所畫略無內
家人物儀衛供帳與吳俗文身戲水之流惟空垣虛榭

煙樹淒迷平波遠山上下與帆檣相映而已披閱中欲
使人心目遲回有感慨弔惜之懷無追攀壯浪之想嵩
意匠經營情留象外豈亦逆見將來預存後監邪杜子
美詩曰江頭宮殿鎖千門細柳新蒲為誰綠殆為此圖
題詠也

張寧方洲集

宋李嵩堯民擊壤圖

右堯民擊壤圖相傳韓滉本為南宋李嵩所摹嵩在畫
院最善界畫昔人謂其折算無遺今觀其人物各盡態

度儼然太平氣象信乎非澁不能作非高不能摹也文

徵明題

珊瑚網

宋李嵩西湖圖

此卷購得之長安當是西湖圖第有蘇堤而無岳墳豈
思陵時畫邪或云李嵩手筆然無題識可考觀其粉金
題額非宋人不能書也予夙有山水之好頗留意錢塘
之西湖昨歲出持浙憲輿舫往來若為已有既去而未
能忘之今嘉靖戊戌臘日邂逅此幅恍如再到時適有

山陵扈從之行表弟顧世安黃甥從旁贊賞以為人
世等鴻雪爾正可卧遊神往橐中自合貯湖山也予笑
曰吾老矣不復能有登臨之興儻遂歸休得從二三子
於江海之上左右圖書以樂餘年是卷也寧非予鑑湖
之一曲邪聊記於此

陸儼山集

宋湯正仲墨梅

墨梅詩自陳簡齋以來類以白黑相形逮其末流幾若
禪家五位正偏圖頌矣故湯君始出新意為倒暈素質

以反之而伯謨因有冰雪生面之句也然白黑未分時
一句畢竟未曾道著詩社高人試各為下一轉語看湯
君自云得其舅氏楊補之遺法其小異處則又有所受
也觀其醞藉敷腴誠有青出於藍者特未知其豪爽超
拔之韻視牢之為何如爾病眼眇昏不能論覈故願與
諸君評之戊午三月病起戲書

朱子文集

宋馬遠三教圖

江文忠公贊馬遠三教圖有坐地立地笑倒在地之語

世傳以嗚喙今觀此畫瞿曇氏前行曳踵却顧而吾夫子與柱下史比肩趨其後若猶有遠餘意惜世無江公為作贊也泰定元年八月二十又六日金華黃潛書

珊

珊瑚網

宋馬遠畫瀟湘八景

瀟湘八景圖始自宋文臣宋迪南渡後諸名手更相髣髴此卷乃宋淳熙間院工馬遠所作觀其筆意清曠煙波浩渺使人有懷楚之思

朱德潤存復齋集

宋馬遠畫水卷

右馬遠畫十二幅狀態各不同而江水尤奇絕出筆墨蹊徑之外真活水也予不識畫格直以書法斷之長沙

李東陽 六研齋三筆

馬遠不以畫水名觀此十二幅曲盡水態可謂多能者矣全卿家江湖間蓋真知水者宜其有取於此戊申十月晦日吳寬在海月菴題 同上

山林樓觀人物花木鳥獸蟲魚皆有定形獨水之變不

一畫者每難之故東坡以為盡水之變惟蜀兩孫兩孫
死其法中絕今觀遠所畫水紆餘平遠盤迴澄深洶湧
激撞輸瀉跳躍風之連漪月之激灩日之頽洞皆超然
有咫尺千里之勢所謂盡水之變豈獨兩孫哉戊申歲
長至後十日王鏊題

同上

馬河中遠畫水遠不以水名而所畫曲盡其情狀吾不
知於吳道子李思訓孫知微若何然自崑崙西來至弱
羽之沼中間變態非一無復遺致矣畫凡十二幀幀各

有題字如雲生滄海層波疊浪之類雖極柔媚而有韻
下書賜兩府三字其印章有楊娃語長輩云楊娃者皇
后妹也以藝文供奉內庭凡遠畫進御及頒賜貴戚皆
命楊妹子題署云然不能舉其代及徧考畫記稗史俱
無之獨往往於遠他畫見楊蹟如一按遠在光寧朝後
先待詔藝院最後寧宗后楊氏承恩握內政所謂楊娃
者豈即其妹耶又后兄石谷俱以節鉞領宮觀位至太
師時稱大兩府二兩府則所謂賜大兩府者疑即石也

此卷初藏陸太宰全卿家李文正吳文定王文恪俱有跋而不能詳其事聊記以備再考

弇州山人藁

題畫後考陶九成書史會要楊娃者果寧宗恭聖皇后妹也書法類寧宗凡御府馬遠畫多命之題所謂大兩府者果揚石也因記於後

同上

宋馬遠柳塘聚禽圖

柳塘水漫羣鳥翔集咫尺中似來親人晉簡文帝云會心處不在遠其言妙矣

匏翁家藏集

宋馬遠畫卷

古人作畫多尚細潤唐至北宋皆然自遠與夏圭始肆
意水墨彼筆粗皴不復師古而畫法幾廢今人賞識者
少故馬夏得見重於世使其多閱古畫則二子之筆不
得而前矣

寓意編

宋馬遠山月彈琴圖

馬河中畫筆意殊楚楚秀骨天發不墮蹊逕所小恨者
若孫虔禮之於書耳此圖一道人焚香鼓琴於山月清

泉間尤自超絕孔炎王孫走使二千里索余題鑿余方
清齋謝客拈筆為作數語試於夾池讀之此琴或能與
衆山皆響也

弇州續藁

宋馬遠鶴荒山水圖

評畫者謂遠畫多剩水殘山不過南渡偏安風景耳又
世稱馬一角乃此獨大幅淋漓滿志瀑布從天而下洄
旋曲澗波濤洶湧水紋作孫位筆法亭臺竹樹間幽人
掀髯吟眺山半立鶴昂然者所云鶴荒也崇禎丁丑為

黃越石持來余以仇英南極呈祥圖及宋板國策一部
易之汪砢玉識

珊瑚網

宋馬麟蛺蝶圖

右蝶戲長春圖乃院人馬遠子名麟者所畫美人撲頭
蝶筆勢圓勁意非李伯時不能到二畫皆絕品也舊時
曾落宮掖故其間有上兄永陽郡王及楊妹子之字妹
子縱能工書作畫未必能及此題者專指祐陵以為言
則恐不然也

宋學士集

宋馬麟高山流水圖

人謂馬麟之畫不逮父猶夏森之於珪也遠愛其子多
於已畫上題作馬麟此幅則為麟自款作撫琴者於高
山流水間一松橫偃如虯龍盤龍筆意高古奚必借重
阿翁延譽邪

冊湖網

宋夏珪長江萬里圖

宋寧宗朝畫院待詔夏珪山水師李唐用墨如傅粉今
觀長江萬里圖徃徃發墨縱筆濃淡醞釀出於自然真

奇筆也夫大江發源於岷山而珪畫泉流回互跳珠噴
雪可駭可愕至於濫觴之後直下一瀉舟楫縱橫旅店
隱見渡口漁舸林邊雅點煙巒雲樹戍樓城郭無不極
其精妙所謂李唐以下無出其右者非邪唐宋以來君
臣俱游心藝文皆有畫院以延攬名士良工宋之馬夏
南渡稱首若禹王者其可多得長幅如此卷又可多得
哉覽閱既畢為題其後至於弧矢四方曾經風波江濤
之險者又余素所習見不覺其身之飄然於三峽間云

爾翰林承旨王汝玉

冊湖網

此卷長江萬里圖為今大參張夏山先生所藏予嘗於
京口見米元章澄心堂紙一卷筆勢竒怪有意意外象家
居時吳人持至一卷夏珪墨氣古勁可愛此卷則規模
郭熙而平遠清潤有不盡之趣宋室倚長江為湯池故
當時畫手多喜為之乃相與為之浩歎夏山字用載家
金華山下景物絕勝而宦囊半貯此物將所謂行住坐
卧不離這個邪復相與為之大笑是歲嘉靖甲午八月

吉觀於江西布政司之紫薇樓下遂書雲間陸深

同上

予嘗見李伯時長江圖於陳太僕子有家筆法精絕及
觀此卷迺宣和御府所收小璽具在定為北宋以前名
手非馬夏等所能比肩後有吾鄉陸文裕題跋書法秀
整足與畫為二絕殊可寶也已未秋後五日董其昌

同

上

宋夏珪山水卷

觀夏珪此畫蒼潔曠迥令人舍形而悅影但兩接處墨

與紙俱不交必有遺矣惜哉雲護蛟龍支股必間斷亦在意會而已

徐文長集

宋夏珪錢塘觀潮圖

此幅畫錢塘江觀潮乍見之即定為閩次平及諦視始得細款於樹梢則夏珪也又復展之於石角中亦注夏圭名意禹玉自愛不欲以姓名借客者與然次平之去夏珪亦不盈咫尺矣丁酉秋九月廿一日龍游舟中書

宰 珊瑚網

宋夏珪畫卷

畫家長幅難於深遠褊幅難於深高此卷上下互見前後相照高低遠近深淺小大隱顯紆直夷險靜躁各得其宜類不失一而意趣之妙能使觀者神遊真所謂竒作予平生僅見二卷一近為海鹽某家物一故在温州致仕都閩陳彥章所意景皆不如此卷而筆墨似尤老爛但少觀老憶不復親切汝輝尚珍藏之

方洲集

宋梁楷羲之觀鵝圖

梁楷東平相羲之後善畫人物鬼神學於賈師古宋寧宗時為畫院待詔賜以金帶不受掛於院中而去君子許有高人之風或者但知筆勢道勁為良畫師且又謂其師法李公麟皆誤矣

宋學士集

宋梁楷參禪圖

圖中苾芻為宰官說法大有態第未見的然為梁楷筆攷藥城公集亦不見此三偈結法秀逸瀟灑絳篆乃柯奎章家物印文眉山蘇氏云云恐蘇後人收藏私識耳

伯起多米顛伎倆強標之曰梁楷畫同叔書欲博余新
集兩部而休承復依違其間但令佳足矣何必真同叔
梁楷哉

弁州續藁

宋梁楷說劍圖

按說劍為秦人薛燭對越王允常說所鑄五劍而取純
鉤湛盧為獨良者也越聘歐冶子作之蓋因破赤堇之
山而出錫涸若耶之溪而出銅合二物於水火之齊五
精之陶用陰陽之候取剛軟之和而後成焉者也劍器

古所以防檢非常備威儀故君子之國其人衣冠帶劍
然莊子因趙文王喜劍而規之其所說又出乎劍器之
外則君子之所尚抑又可知矣此圖本出宋梁楷其危
然肅者越王也坐而偃恭而詳者薛燭也侍王而聳聽
佩劍而肅然者以禮承君者也曼胡之纓短後之衣遠
在堂階彪立虎視者侍衛之力也其規畫布列如是而
神氣不足以充之識者一見知其摸本鳳林吳氏宗伯
藏此因識其詳云

徐獻忠長谷集

宋趙弁雪圖

趙弁祖文往至臨安諸公貴人愛之凡祕書省及新作政府所畫照壁多出其手迄今固存觀此雪圖風度可想十六弟竒字祖穎紹興中屢為監司王初寮之壻文采似冰清安靜有家法蓋其祖吏部郎諱偁東郡人元豐末知登州民宜其政元祐末以河北轉運使權中山府兩得蘇文忠公為代故祖文祖穎字畫亦皆慕藺云嘉泰壬戌三月甲子廬陵戶掾趙公括仲肅以示周某

為題卷末 平園集

宋陳容畫二龍

右二龍陳所翁自題云六合縣齋所作也士君子受民社之寄豈以弄戲翰墨為能事哉其必有託興者矣吾聞君子之治乎斯民也作而新之如震斯驚時而化之如澤斯溥於以致雷雨滿盈之功於以成天地變化之造是故勇以發至仁之心誠以通至神之迹則善體物者矣欲觀龍之所以為龍陳侯之所以妙試以此求之

也乎 道園學古錄

宋陳容畫龍

所翁畫龍雖近出真者世不多有其法當欲畫時遊戲
取人縑素用墨瀾潑有及有不及乘快隱隱數筆龍藏
其中矣馮陵傲兀恍忽變滅蓋君自以寄意為樂龍成
傍附題述辭翰散朗與畫相入真竒物也世人見其易
就輒亦造次擬為之不滿一笑此卷微瀾細靄瀰漫通
幅前衝後擁略具鱗鬣點染精緻殆非一時信手之作

姚氏謹藏之 戴表元剡源集

宋趙孟堅水墨雙鉤水仙長卷

吾自少好畫水仙日數十紙皆不能臻其極蓋業有專工而吾意所寓輒欲寫其似若水仙樹石以至人物馬牛蟲魚肖翹之類欲盡得其妙豈可得哉今觀吾宗子固所作墨花於紛披側塞中各就條理亦一難也雖我亦自謂不能過之子昂

珊瑚網

宋趙孟堅畫蘭蕙

吾友趙子固以諸王孫負晉宋間標韻少游戲翰墨愛作蕙蘭酒邊花下率以筆研自隨人求畫與無靳色往往得之易求之多人亦未之寶也晚年步驟逃禪工梅竹咄咄逼真予自江右歸頗悟逃禪筆意將與之是正而子固死矣鄉人云子固近日聲價頓偉片紙可直百千予未敢謂信一日鬻書者攜數紙來少室果印所聞豈人情不貴於所有而貴於所無邪皇甫君步驟子固者也出子固論畫真蹟一卷及其所自作蕙蘭躍然而

觀感慨係之吁子固不可作矣髣髴子固者斯可矣皇
甫君其勉之咸淳丁卯五月晦日隆禮書於春詠堂

鐵

網珊瑚

宋趙孟堅墨蘭

前輩作畫意在筆墨蹊徑之外以故無塵俗氣觀趙子
固墨蘭宛然如坐我於湘潭澧浦間也而諸公所題皆
有楚騷風致書畫兩絕矣

李傑石城山房藁

宋趙孟堅水仙蘭石圖

趙彝齋為宋宗室畫名在前元雖不若松雪翁之盛然胸中自有九畹百畝幽姿秀色溢出腕指間亦無聲之楚騷也容軒隱君積學不仕蓋同宗之賢者其藏此卷固吾家舊物之可惜亦氣味相投而相好也邪

匏翁家

藏集

宋趙孟堅畫水仙

子固為宋宗室精於花卉平生畫水仙極得意自謂飄然欲仙今觀此卷筆墨飛動真不虛語蘭雪坡劉易書

畫題跋記

水仙花前人畫者罕見嘗見平原公子之筆法而踈甚可愛也今此卷繁而不俗尤覺可觀蓋踈則易清繁則易俗然則此作其可草草觀邪東吳林鍾同上

宋鄭思肖竹卷

所南先生貞節之士有夷齊之風者書畫散落人間政自不少雖片紙不盈數寸或蘭或竹必有題詠然其意深密非高識韻士豈容易窺見哉予自童稚至壯時得

承顏接辭而先生去世幾二十載今獲觀小軸如其
右展卷懸情慨想甫里陸行直書於壺中天

鐵網珊瑚

宋龔開畫孟浩然詩意圖

先生盛年客於信國趙公頗欲以竒偉非常之功自見
遭值盛時海宇為一老無所用浮湛俗間其胸中之磊
落軒昂崢嶸突兀者時時發見於筆墨之所及後生小
子乃欲一切律以尋常書畫之品式宜其傳於世者少
也某以大德戊戌春見先生於錢唐今已五十年因觀

先生所為孟浩然詩意圖聊識其後云

黃文獻公集

宋龔開中山出遊圖

翠巖龍龔先生負荆楚雄俊才不為世用故其胸中磊磊落落者發為怪怪竒竒在豪端游戲氣韻筆法非俗工所可知然多作汗血老驥伏櫪態度先生蓋志在千里也寫中山出遊圖髯君顧盼氣吞萬夫輿從詭異雜還魑魅束縛以待烹使剛正者覩之心快姦佞者見之膽落故知先生之志在埽蕩兇邪耳豈徒以清玩目之噫

先生已矣至今耿光逼人後學象山周耘識

鐵網珊瑚

宋龔開高馬小兒圖

易不云乎小人乘君子之器盜思奪之矣龔開聖子作高馬小兒圖蓋出於此其自為詩則姑文致委曲而畧於末語見意不敢盡也愚輒不揆申極其詞以著戒且以贊竒產之不終厄云爾

吳禮部集

宋牛戩介葛盧圖

道人牛戩修武人善作毛羽妙得物態其畫介葛盧來

朝而知魯用三犧於一牛鄭子章得而有之謂戩絕筆
於此可以貴也夫以祀天用犧其與犒軍勞師奚重以
禮用牛其與屠膾而代豕羊其禍孰衆哉觀其悲鳴怨
哀求申於人不勝衆也列子曰東夷之國數數解六畜
語者蓋偏智之所得夫中方之國得妙觀者故人於聽
則專豈待偏智於東方之國哉揚翁偉乘蹇馬而田間
馬鳴聲相應知言駭中之駒也李南嘗乘赤馬逢白馬
南去知此馬鳴者為黃為育者其子在後也二者皆中

國人其知馬如此蓋聰聽者察於音聲而得之豈待介
葛盧論偏智哉

廣川畫跋

宋釋巨然畫山水

巨然山水擅名江表歸朝尤為當時貴重然而亦靳其
筆故今傳者甚少惟學士院北壁特為竒作前賢詩記
中多稱之煙嵐曉景是其措意向見好事家一二小圖
皆題此名說之收特佳也子容題

蘇魏公集

宋釋巨然畫卷

董北苑多畫江南山水得其要領者唯巨然一人耳故
其筆意清遠積墨深潤點染之間咫尺千里正如幽人
逸士登高覽遠境接心會與之俱化者豈泥於丹青之
流所可同日語哉虞閣老詩云幽人閒看巨然山豈浪
許乎此卷縑素縝密收藏得地故精神具在尤可寶尚
也因賦詩以寓歎賞云洪武乙亥三月旣望後學易恒
志 鐵網珊瑚

宋釋巨然山寺圖

此卷在梁谿華氏家余求之數載不得一觀今為公甫
所有得展玩竟日其墨法筆法似右丞范寬與巨然平
日淡墨輕煙少異蓋唐宋人畫派如出一家不可以格
數輒較量也卷末諸名手論之備矣余何容贊甲辰六
月三日過南湖觀因題董其昌

容臺集

巨然山寺圖余及見其真者峰巒雄渾林木蔽虧極曲
折逶迤之致而於絹素上用筆頗燥絕無滄漆之跡乃
氣象磅礴自然圜厚昔人謂之乾筆巨然亦其罕作也

虞奎章行草一詩亦其晚年目青後信手揮運而波磔
意連筆斷處滋有奇態信知得真者駕空凌虛不拘拘
憑藉形象也余嘗有句云雲林薰心忽欲吐此時合眼
取亦得豈虛語哉

六研齋三筆

宋釋居寧草蟲圖

是圖宋僧居寧所作印大小三括蒼名卿葉公夢得家
故物也草蟲四其三皆蝟蟬類其一則螳螂奮臂於其
後疑有俟而未發者方其飛鳴動躍生氣紛然而殺機

顧伏於左右噫陰陽之輻輳禍福之倚伏天生天殺其無心邪抑有意邪浮屠泊然為心萬境俱滅豈因酣醉偶動於中而感於物邪抑亦遊戲筆墨偶然而然邪公於物其亦有所感非特愛其筆精絕而已也予觀是圖蓋亦有感於中矣

林公輔集

宋釋惠崇九鹿圖

惠崇與寶覺同出於長沙而覺妙於生物之情態優於宗至崇得意於荒寒平遠亦翰墨之秀也

山谷集

宋釋惠崇江南春意

惠崇詩僧也畫品不能當荆關半而今所觀平湖小嶼汀花水禽漁舟茅舍便娟映帶種種天趣故非南渡後人所及者老米謂五季以來畫江南景稍清遠者輒為王摩詰而實非使不作惠崇題識將無以為摩詰邪此卷自揚先生應寧而歸之陳從訓從訓亦京口人也春時喚小刀焦山北固間出圖而歌張志和桃花流水按之當與江山俱響應矣

弇州續藁

宋釋仲仁山水橫卷

高明深遠然後見山見水此蓋關全荆浩能事花光懶
筆磨錢作鏡所見耳

山谷集

宋釋仲仁鑑湖圖

予建中靖國游西湖航西興游浙東以病不果甚以為
恨讀東坡詩見山川之精神如兒稚對蜜知其甜今觀
鑑湖圖如華光戲以蜜置舌書間耳涌師俄收之而去
兒稚雖癡然亦知蜜不可如飯嘗食之也

石門文字禪

宋釋仲仁畫湘山樹石

予習湘山者也日與樹石為伍華光畫樹石而不畫我
何哉公翼仕宦三十年而貧在我上簾中唯墨梅樹石
數軸其人品可以想見

石門文字禪

宋釋仲仁橘洲圖

公翼愛橘洲而使華光圖之予家於湘西開門則漁汀
斷岸不呼而登几案間蓋湘西皆吾畫筭書此以誇公

翼云

石門文字禪

宋釋仲仁畫湖山平遠

好在華光真子過於雲屋之間春色都隨談笑袖中仍有湖山宣和元年十二月初五日惠子出其師所作湖山平遠曰此蓋老人得意時筆也予平生無所嗜山水少年遊戲錢塘春湖山之勝欲老焉以詩寫之不能肖逮今衰暮雖與華光善得其戲筆必為人持去惠子呵予不能善祕之予曰凡四海九州山川煙雲皆吾畫筭也奈何為兒戲畜紙墨間乎惠子笑曰公懞恍大言蓋

其天性然為題此紙於是書六言付之

石門文字禪

宋釋仲仁墨梅山水圖

華光老人眼中閣煙雨宵次有丘壑故戲筆和墨即江湖雲石之趣便足春色不可收畜也而此老人藏於耐寒凍枝頭一時高韻譁於士林而其所畜又其尤精選也以病舉以付其子湧湧如獲夜光照乘千里以書誇於予不有是父安得此子哉歐陽率更見索靖碑因留不去竟寢其下三昔文字畫刻是中安得美味而嗜好

有如此者予初大怪之及視湧之好尚率更要不足怪也

石門文字禪

宋釋智融牛軸

畫牛至戴嵩能事畢矣雪竇老融則又出於規矩準繩之外晴春自牧如超方之士得友得師心平氣定有日新之功露地而眠則飽道足學片石深雲燕晦自若不動聲氣物來斯應新生之特不受控勒方其解衣盤礴想像乎尋牛訪跡其既成也庶幾乎人牛兩忘已而不

復自惜與好事者共之不見筆墨畦畛則又何以異夫
轉位回機聖凡所不能測或者以秀關西讓龍眠之說
繩之不直老子一笑

釋居簡北磻集

宋釋智融散聖畫軸

自普化金華至蜺子凡十輩意緒情態皆不失傳記所
載非高懷逸想經營盤礴不見筆墨畦畛若老融自成
一家者未易摸寫曩留四明最久間得之好事者輒取
去今僅存殼鯨一紙議者以其微茫淡墨不足以永久

遂目之曰罔兩畫行輩中壽此山一時名德作詩尚竒
澀時號梵語詩良金華玉市有定價浮俗不知也因書
融卷後解嘲壽云

北磧集

宋釋梵隆畫十六羅漢

袁汝陽歌謂梵隆以畫名一時思陵稱其與李龍眠伯
仲此卷畫十六大應真及山神羅刹狻猊龍虎之類行
筆極精細古雅而精彩煥發一展卷間恍然覺此身如
入五臺國親與阿羅漢對語眉睫鼻孔皆動吾不知於

尉遲乙僧吳道元如何信不在龍眠下也獨怪此僧筆
妙絕乃爾而畫繼不詳不審其故題語多宋元名僧是
石霜趙州捧喝派後三跋出武進薛應旂太原王道行
與余雖頗掇拾禪門礫屑譬之窮措大把刀箭手勢不
似也

弇州山人藁

宋釋梵隆畫

此梵隆之筆蓋龍眠高足如北苑之有巨然皆不讓於
師者凡得四軸而有端平間一題偈實非端平間畫師

所能措也 容臺集

宋釋梵隆六高僧像

梵隆寫高僧法本李伯時不規規刻畫獨於神檢措意
此六大士一蠻奴十四眸子炯炯如寒星曉月芒采互
注英竒哉古云至人每不言而相喻以道此特頰舌無
翕張耳安見老宿鑪鞫不具是中也先師馮司成公寶
此有年今得重展已十五周星矣 恬致堂集

宋釋法常畫花果翎毛

右宋僧法常別號牧谿喜畫龍虎猿鶴蘆鴈山水樹石
人物皆隨筆點墨而成意思簡當不假妝飾余僅得墨
戲花卉蔬果翎毛巨卷其狀物寫生迨出天巧不惟肖
似形貌併得其意象愛不忍置因述其本末以備參考
墨林項元汴書於天籟閣

珊瑚網

宋釋溫日觀蒲萄

溫日觀吾郡人寓武陵瑪瑙寺與趙松雪兄弟友善寫
蒲萄似破袈裟余購得一畫卷卷末題詩云往往來來

舊破瓢此心未了漫徒勞如今不作輪迴夢只走人間
這一遭此詩懷淨土也余錄之因寫蒲萄於上

眉公集

宋豔豔著色春山圖

庚子穀日偶從金昌常賣舖中獲小袖卷上作著色春
山雖氣骨尋常而筆蹟秀潤清遠可喜諦視之見石間
有豔豔二字莫曉所謂然辨其絹素實宋世物也越數
日檢閱畫譜始知豔豔為任仲才妾有殊色工真行書
善青綠山水因念仲才北宋名士豔豔又閨秀也為之

命工重裝以備藝林一種雅製云亭亭山人張丑識清
河書畫舫

金王庭筠歲寒三友圖

京城好古之家多見澹游所作自是高古無俗氣皆未
若此卷天真爛漫盡從書法中來絕去筆墨畦徑乃妙
品也仲常其珍藏之廬陵歐陽玄題

圭齋集

中州人物獨黃華父子畫詩書逸出羶裘之表為可尚
也觀澹游此卷筆意蕭然有蔡天啓風流蓋高尚書之

所祖述而能冰寒於水者歟卷後有歐陽承旨所賦詩
不揆因次第其韻至正丙午六月晦日倪瓚

珊瑚網

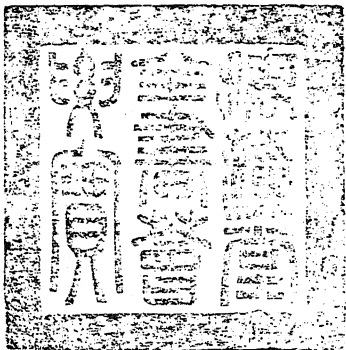
金李山風雪松杉圖

右金祕書監李山畫風雪松杉圖而黃華老人王庭筠
題參寥詩於後二君皆宋名家子為完顏氏禁近有聲
余偶得二絕句題其後云云令二君而在不免泚頽然
李用筆蕭灑清絕有致出蹊徑外庭筠翩翩遂入海岳
蒼三昧皆可寶也此君僅四十有七而歿然時時自稱

黃華老人極可笑跋後所謂萬慶者庭筠子仕至行省
右司郎中金史誤作曼慶當以此為正

兪州山人藁

御定佩文齋書畫譜卷八十四



總校官庶吉士臣張能照

校對官庶吉士臣翟槐

騰錄監生臣姚鍾英

欽定四庫全書薈要

子部

欽定書畫譜卷八十五

詳校官兵部主事臣雷純



欽定四庫全書薈要卷一萬一千四百十七

子部

御定佩文齋書畫譜卷八十五

歷代名人畫跋五

元趙孟頫畫豳風圖

臣 濂侍經于青宮者十有餘年凡所藏圖書頗獲見之

中有趙魏公孟頫所畫豳風前書七月之詩而以圖繼其後皇太子覽而善之謂圖乃方帙恐其開闔之繁當其折處丹青易致損壞命工裝褫作卷軸以傳悠久屢

下教令俾臣題其末臣聞之七月一詩序者謂周公陳

王業以告成王故備志稼穡之艱難自于耜而舉趾自

播穀而滌場以至上入執宮功莫不纖悉備具而功女

蠶績之勤繼焉嗚呼國以民為本也而民之至苦莫甚

于農有國家者宜思憫之安之宋之儒臣真德秀有見

于斯嘗請于朝欲繪農夫紅女勞勩之狀揭之宮掖布

之戚里使六宮嬪御外家近屬知衣食之所自來盛矣

其用心也恭惟皇太子殿下天賦懿德仁孝溫文而尤

留意于農事每于禁中藝植麥禾以觀其成則其憫小
民勤勞固不待周公之告而後知然而此心易發而難
持自古賢君恒存敬畏至以朽索馭六馬譬之願殿下
之心朝夕如覽圖時則四海乂安無一夫而不被其澤
盛德大業必將度越成王無疑矣臣年雖耄日切望之
因推德秀之意備書篇中以竭犬馬之誠云洪武九年
冬十一月壬午宋濂謹記

宋學士集

元趙孟頫九歌圖

楚三閭大夫屈原愛君憂國惓惓之忠遭罹讒邪放逐以卒古今所悲予嘗于祕府見李伯時畫九歌今又見趙文敏之畫于李祭酒時勉所大同而小異亦各極其趣也

東里續集

元趙孟頫袁安卧雪圖

唐人得意袁安卧雪圖宋真宗出諸內府以餞相國丁謂之守昇州其被召也留之賞心亭而去後有饒太守者竊而易之莫知流落何許尤物之嗟惜如此松雪作

此幅極有思致非能烹陶家凍茗者安能味之此可與
識者道海粟

鐵網珊瑚

趙松雪為袁通甫作卧雪圖老屋疎林意象蕭然自謂
頗盡其能事而龔子敬題其後乃以不畫芭蕉為欠事
余為袁君與之臨此遂于牆角著敗蕉似有生意又益
以崇山峻嶺蒼松茂林庶以見孤高拔俗之蘊故不嫌
于贅也壬辰六月二十日文徵明識

書畫題跋記

元趙孟頫畫謝幼輿丘壑圖

昔顧長康畫謝幼輿于巖石裏人問其故荅曰幼輿一
丘一壑自謂過之故宜置此子于丘壑中也觀其清逸
標致固足嘉尚然能確守臣節當時同幕罕有及之者
今松雪翁後數百載心領神會作為此圖最是位置有
方筆意竒妙使長康復生見此必當點頭東廬王琦

鐵

網珊瑚

咸亨侯風流任達趙文敏用六朝筆法作是圖格力似
弱氣韻終勝披卷之餘令人遐想缺窬公清歌鼓琴於

千載之上王阮之徒有不及者至正辛丑三月廿有六
日會稽抱遺老人楊維禎在春夢軒試郭玘墨

東維子

集

元趙孟頫白描淵明像

右元趙文敏公手摹晉處士陶靖節先生像兼錄其歸
去來辭翰墨精妙楮隙復補以竹石且謂淵明亦當愛
此豈謂其辭中偶不及此邪讀其辭想見其為人文敏
公之尚友吾亦想及之矣第靖節之孤松卓有定見而

文敏公之愛或博而不專非後學可輕議也錫山鄒松石翁珍圖書甚富而于此尤珍之吾亦想見其尚友矣然獨出以示予宣亦謂知辭中趣邪書以質諸有識者弘治中秋後二日華亭後學錢福誌

鶴灘集

松雪書歸去來辭前作淵明像後餘興未盡又作竹石其風流蕭散可以想見余曾見人得一墓石乃東坡作銘自書後亦作小竹以盡興二公之文采情致大略相類然也此松雪卷有王行題王行元末人歿於難詩亦

清雅錫山鄒氏家藏正德癸酉四月朔鄞陳沂志

遂初

齋集

淵明曠世逸才出處卷舒匹之者鮮矣然恥向官折腰
達人每恨其褊豈先生託此以發歸來之興邪撫故園
而不歸殉微官以自失先生固亦齒冷也此卷乃松雪
真蹟舊為錫山鄒氏珍藏今歸之楊氏七檜山房癸巳
夏蘇門山人叔嗣赴山西省燈下醉題

蘇門集

松雪作淵明像予見者數幅矣皆不若此卷為佳所書

歸去來辭用筆尤精不類他本其紙亦松雪齋自製箋粉中隱起有八分書子昂二字可證也卷末復作小竹石能令人想見古人雅致極為可愛舊為錫山鄒炫家藏嘉靖戊子夏予寓蘇王氏水閣中作溪光詩成炫從弟煌偶見之求書一通以去更歲餘煌忽來予家自言攜此詩歸得消其家門骨肉之禍其事有出意料之外者因以此卷為贈予辭之再四委之而去瓊瑤之報甚可愧也甚可笑也癸卯歲十月廿日五川居士楊儀書

于萬卷樓中

珊瑚網

元趙孟頫畫陶靖節事

趙承旨好圖陶靖節高逸事及歸去來辭余先所觀凡十本皆不能如此圖之妙其工力與李伯時抗衡而曲盡瀟灑夷穆之度令人宛然有北牕羲皇上人想所貌王檀二江州龐參軍皆極意模寫唯貌顏始安延之作豔肥而髯為不得沐猴態疑承旨未見世說一段語耳標署書亦甚緊密是中年筆故聖教十七北海僅十三

管將軍藏之家二百年矣一日於海颶震撼戈甲夏札
中袖以示余相為歎賞者久之因語將軍一飯斗米秤
肉桂五兩乘長風破萬里浪安用此物為將軍笑曰不
然尉遲鄂公一部清商送老韓蘄王策蹇衛西湖六橋
何必減紕桑風致審爾題尾者當亦不甚媿承旨弁州
續亭

元趙孟頫畫元十一子像

元十一子像吳興趙承旨手摹畫贊登石者今雖稍

剝落其意像之古雅與書法之精工尚可據而想見也
其人與事僅見于莊列所稱欲以配吾孔氏十哲耳佛
高弟子亦十人事事模仿乃爾

弇州山人橐

元趙孟頫廬山觀瀑圖

成化十有四年戊戌秋仲姚子購得吳興趙孟頫所製
李白廬山觀瀑圖尺紙而匡廬五老宛如目擊妙入神
品國朝鉅公珠玉輝映誠古圖史中之奇品也

姚綬穀

菴集

元趙孟頫重江疊嶂圖

右松雪重江疊嶂圖一卷為李舍人家藏舊物間以示予見翁之畫多矣此紙尤覺入神一時如虞伯生石民瞻柳道傳諸大老題咏殆徧而予復置喙其間非敢為畫之重輕亦以附一名于不朽焉爾後學古吳陳鑑志

鐵網珊瑚

趙文敏公此圖沖澹簡遠意在筆外不知於李營丘如何駸駸欲度荆郭前矣吾歌所云直將清遠蒼雪趣寫

出滉瀆金焦竒公故吳興人聊用為戲耳其於海門吞
揚子浮天浴日怒雷驚濤之勢固少遜至杳靄澹蕩出
有入無潤氣在睂睫間不致作公家大年朝京觀也跋
尾諸詩虞伯生柳道傳勝國名流陳敬宗吳原博先朝
學士精八法者而啓南尤畫史中董狐言故足重也 弁

州山人橐

元趙孟頫畫秋江待渡圖

蔡尚書鶴江公常從友人家見有趙文敏畫秋江待渡

圖意甚愛之命能者肖其筆予聞此畫向入權室以賂
敗散落人間流轉數處幾不復取蹤跡而尚書公以清
白世業臨本宛然猶存余與公聞孫世卿善北游過其
家世卿出索予題識顧此小物尚書之好古世卿之善
藏貽穀守成足觀其大笑

莫廷韓集

元趙孟頫畫鵲華秋色圖

吳興此圖兼右丞北苑二家畫法有唐人之致去其纖
有北宋之雄去其獷故曰師法捨短不如書家以肖似

古人不能變體為書奴也萬曆三十三年曬畫武昌公

解題

容臺集

元趙孟頫水村圖

勝國時華亭隸我秀秀與蘇湖相錯壤余嘗渡泖過大
小蒸其地有管公樓知為趙集賢游歷處蓋宋既南蹕
以湖秀為扶風馮翊諸王孫邸第綦布焉子昂兄弟尤
以風流翰墨相映帶錢德鈞所棲分湖正子昂書畫舫
出沒嘯咏其間者德鈞淮楚士不知江南處處水村處

處是此景色乃謂得圖在先卜築在後景適相肖以為
竒絕亦何異得公馬圖已走冀北牧場符兆邪季白既
居我秀兼得是卷即連雨甚雪獨坐斗室亦與此種清
景不隔壁言之兜率院人感果既勝橫股擲足無非寶地
斷不似德鈞作兩截見也書竟適潑顧渚初芽野薇風
拂拂從籬薄送香并成消受

恬致堂集

元趙孟頫畫玄真觀圖

趙子昂玄真圖不流外郡予慕之久觀在玲瓏山去郭

北一十八里相傳其山產玉怪石萬數旅乎如林孤峰
拔秀繚繞雲巒中多洞壑懸厓厓上有沈休文書洞天
福地四字後為取石者鑿損舊有雨花菴玄真觀長壽
塢韻石書院巔有漏月峰子昂築一精舍于其旁供養
中峰大師必小憩玄玄堂故得子昂遺蹟甚富飛甍華
屋鐘鼓相聞迄今並廢按觀建自吳越王世出得道真
人號玄玄子者諱龍字雲卿乃妙應淵德慈濟元君之
裔子昂族叔也能詩好道中年棄家入山集道藏得黃

白異術善呼喚風雨而武宗屢聘不就遂采藥海上不
知所終至元間谷翁真人從天台忽遇師于山陰道上
叩玄乞道默無片言惟授丹一粒而去故谷翁亦得蟬
脫云此圖向鎮藏觀中後為冰壺先生賺出復易數姓
今得覩于幽蘭軒樹石精雅墨妙詩清可為子昂生平
得意之作也寶諸寶諸乙酉穀日弁山老人高輝志

珊

瑚網

元趙孟頫摹龍眠飛騎習射圖

右趙子昂摹李龍眠飛騎習射圖一卷子昂故諸王孫
家無畫種其藝之至此蓋天機所激一學便似非如他
人疲精竭力而能者也每畫成子昂亦自愛重張景亮
是其外甥人欲得之者多從景亮索覓故亮雖朝暮見
畫而未嘗得留此卷初本龍眠元豐間試院所作子昂
摹時猶未涉世故學問之氣可掬開玩數四令人灑然

剡源集

元趙孟頫秋郊飲馬圖

右趙文敏公秋郊飲馬圖真蹟予嘗見韋偃暮江五馬
圖裴寬小馬圖與此氣韻相望豈公心慕手追有不期
而得者邪至其林木活動筆意飛舞設色無一點俗氣
高風雅韻沾被後人多矣奎章閣學士院鑒書博士柯
九思跋

珊瑚網

元趙孟頫畫馬圖

趙魏公自云幼好畫馬每得片紙必畫而後棄去故公
壯年筆意精絕郭祐之作詩至以出曹韓上為言公聞

之微笑不答蓋亦自負也此圖用篆法寫成精神如生
誠可寶玩也

宋學士集

元趙孟頫畫馬

右趙魏公畫馬元人自張紳而下詩之者四人紳字士
行青州人號雲門山樵洪武初仕終浙江布政使鄭元
祐字明德遂昌人以脫骭任左臂號尚左生任元季浙
江儒學提舉錢惟善字思復號心白道人以賦羅剎江
得名又稱錢曲江仕終儒學副提舉王畦字季耕福清

人仕浙江行省宣使士行所稱李野都司即李耕之兄
名畛畛與畦俱參政王都中之子與張鄭諸公皆嘗流
寓吳中此圖蓋王氏物也轉而為吳人沈孟嘉氏所有
尋又失去其孫世應購復之目為玩德圖而使予題其
後魏公嘗云郭祐之贈予詩世人漫說李龍眠那知已
出曹韓上曹韓固不敢望使伯時尚在當與之抗衡也
夫魏公自許如此後人尚敢置喙其間哉顧世應之所
貴有不專在于馬者而祝君希哲已詳之予無可言姑

疏四人本末俾觀者可考焉

甫田集

元趙孟頫天閑五馬圖

趙承旨孟頫天閑五馬圖或謂臨李伯時筆奚官二紫
衣杖而立者端嚴有威度朱衣而刷者與馬受刷者一
馬齧草者二齒相齧癢者二各極意態垂柳朱闌恍然
若飛龍天廡之在目竊謂閭右相韓晉公合為此圖不
必伯時本也王處仲擊唾壺時以此佐之當更神王耳
弇州山人橐

元趙孟頫畫兩馬

吳興畫兩馬其前馬從容細步與前人顧盼呼侶之意
後人攀鞍欲上不得後馬搖尾頓蹄欲馳而後隱忍態
描寫殆盡偶一開卷宛然若生故不必以龍鬣鳳臆嘶
風逐電為快也 弇州續彙

元趙孟頫雙馬圖

趙吳興畫馬真與韓曹抗衡此卷尤為合作後有雲東
題咏必江南好事家所藏可寶也其昌 珊瑚網

元趙孟頫天馬圖

趙文敏畫馬雖以伯時為師而其古淡渾成若無意標
奇處實得物態之自然昔人謂圖鬼魅者易奇寫狗馬
者難巧然狗馬之中亦有出奇取異者是亦鬼趣也元
人畫馬任月山太庸龔翠巖太奇惟子昂得馬之真蓋
其性喜畫馬少時遇片紙輒畫而後棄去精能之極合
乎自然非淺造者可窺也丁卯八月湯慧珠攜公天馬
圖來玩平立顯視絕無頓掣之意而神氣雄岸屹然如

山奚官長身武姿與馬並高如獻軒墀時也 六研齋二

筆

元趙孟頫八駿圖

文敏性喜畫馬自云少時見片紙輒畫而後棄去蓋其
神駿英逸之氣暗相流注遂擅此好耳予友戴升之曾
攜一馬相示圍官洗刷持漿飲馬馬雄矯頓掣意態欲
絕後有宋景濂小楷數字往來予懷久矣今茂敘復以
公八駿圖向予評賞筆意圓潔秀整視戴所攜又為一

格豈天閑之選雖脫銜散牧時亦自馴雅絕去覓駕蹄
齟之習邪茂叙負材繕行稱名家千里血駒此卷適落
其手不可謂非遭也題而歸之

恬致堂集

元趙孟頫二羊圖

予嘗讀杜工部畫馬讚云良工惆悵落筆雄才未嘗不
歎世之畫者難其人也晉唐而下姑未暇論至如近代
趙文敏公書畫俱造神妙今觀此圖後復題曰雖不能
逼近古人氣韻有得非公誇言真妙品也好事者其慎

保諸吳龍門山樵良琦寓玉峰遠綠軒題時為洪武十
有七年秋七月十九日書畫題跋記

趙文敏公為仲侶寫二羊圖展卷間如行河湟道中與
旃裘索擇之牧羝奴逐水草而棲止昔稱廊廟材器稽
古入妙者信矣汝陽袁華書于鬻峰寓舍同上

昔李伯時好畫馬遇大比丘戒墮馬胎乃畫一切佛得
三昧妙松雪翁亦善畫馬今披此圖又善畫羊觀龍門
所題想含此意予又惜其丹青之筆不寫蘇武執節之

容青海牧羝之景也為之三歎東郭牧者張大本寫崑
山客館與琦龍門同觀書此

同上

子昂肖物之妙無所不造極此二羝乃其偶作而宛然
置人于黃沙白草間評者紛紛徵蘇卿事我恐此妙趣
正復當面蹉過也吾深歎其亡羊竹嬾李日華

恬致堂

集

元趙孟頫墨竹

黃山谷云文湖州寫竹木用筆甚妙而作書乃不逮以

畫法作書則孰能禦之吳興乃以書法寫竹故望而知其非他人所能及者云

道園學古錄

元趙孟頫畫竹石

昔文敏公初赴京過毘陵止宗人東臯先生家人多求公翰墨後仕于朝往來雲上時先生數從之游日得公書畫凡數幅內竹石一紙公題小詩絕類此卷吁公初以書名于時其畫與詩本皆絕妙今此卷備焉有區區未易贊述者特以予家藏舊物皆亡于兵眎今又隔一

宇宙捧玩再三不勝慨惜

謝應芳龜巢集

魏公書真行篆籀皆造古人地位復能以飛白作石金錯力作墨竹則又古人之所鮮能者嗚呼書法至公可謂備矣俗工不知書乃欲效其形似真若楚優叔教令人不覺發笑此卷竹石皆佳詩亦不苟可為文房清玩書此以見書畫同途不可岐而二也雲門山樵張紳鐵

網珊瑚

元趙孟頫畫竹

湖州之竹真而不妙彭城之竹妙而不真湖州疎疎密
密彭城不密而疎二君直氣凜凜是以筆底勁多和少
森然劔戟瑣牕猗儺無有也子昂此幅于至和處見筆
至密處見墨未嘗不勁未嘗不疎所謂瑤臺緩步羅綺
驕春或足擬之予家舊藏管夫人蛺蝶一枝猶之芳天
和暢麗人臨風揮袖醉嬌媚殊不勝情此花此竹差
足當榮祿朝回仲姬衣紫綾半臂援甌酌茗嫵相盼
時也

來禽館集

元趙孟頫墨梅

趙文敏公蚤歲喜畫墨梅印以水晶宮圖書因浙中有
瑪瑙寺或戲以為對遂不用此圖書而梅亦少畫聞之
高竹閣季常近得此紙有錢遜舜舉跋語其為公早年
畫無疑及觀公所題二首追懷惋惜未嘗咎少之作不
工者蓋其才情之出下筆過人有自得之妙亦必有自
得之喜固不足以盡識公之為人然亦可想見公之為
人也季常其永寶之

春雨集

元趙孟頫三世畫人馬圖

吳興趙公文章政事見重前代又以其餘適情于翰墨之內故字畫之工點染之神妙天下而子孫亦克承其志焉清江王氏希和持其所藏公家三世所作人馬圖以示予蓋自子昂公為之祖仲穆公為之子彥徵公為之孫觀其顧視隨立尊卑秩然親誼藹然然後知名賢措思運筆雖于圖寫之末而寓天理人心之正然後人子一展卷之頃孝敬之心自不能不興起于其衷也況

蘭筋麩膝方首厚蹄目如懸鈴光流紫電竒情妍態宛
如鏘如擘如翔如實可以充天閑而鳴和鸞也又何必
伯樂之經九方臯之法然後可以見之哉希和今世名
家素勤詩禮之教鄉先生稱道之者日益著是猶驥有
其德而又得其所養者他日充天閑鳴和鸞今將于此
圖而徵希和之所至也載閱是圖敬書于後時永樂元
年冬十一月五日將仕佐郎臨江府儒學教授錢唐沈

大年

珊瑚網

清江王均希和所藏松雪齋三世人馬圖暇日持以示予予獲拜觀先朝文獻之懿繼述之雅亘古今而希有也楚書曰楚國無以為寶唯善以為寶希和寶此以傳家其亦善人也三肅以還珍重珍重永樂三年春龍在乙酉三月廿日前進士胡誠拜書 同上

右湖州路總管趙公仲穆其子莒州知州趙彥徵所畫二馬氣韻精神各得其妙總管筆法得曹將軍為多知州筆法得韓幹為重獨文敏公兼曹韓而獲其神妙此

所以名重千古無媿前人雪庭禪師與總管公為心交
父子之間同為知己王蒙在文敏公為外祖總管為母
舅知州為表弟豈敢品題哉實識悲感耳王蒙謹書

同

上

郭祐之題趙文敏畫云世人但說李龍眠那知己出曹
韓上文敏見之謂曹韓固不敢當使龍眠在固當與抗
衡也其自許如此錫山安君嘗得其子集賢諸孫彥徵
畫聯馬軸王叔明題其後並論其父子筆法所自而尤

盛稱文敏得曹韓之妙顧卷中無文敏之筆非闕典歟
安君乃別購文敏一馬標諸卷首遂成合筆持來示予
俾題其後於戲曹韓龍眠盛矣然其後皆無聞豈若趙
氏祖子孫三軸具于一軸之中而並臻其妙殆古今一
見耳豈曹韓諸人所得而擬邪若安君者其亦知所尚
哉安君名國字民太號桂坡錫山人嘉靖壬辰三月既

望文徵明題

同上

元趙雍畫山水

昨自杭回道經茅山西墅時夕陽也松如偃蓋水若鳴
琴青山萬重白雲千頃山下有乘駿馬者出沒于其間
乃天然一圖畫心有所得以目疾未愈不能舉筆因命
子雍代之至大四年五月既望識于鷗波亭雲白山青
幾萬重溪邊游子馬如龍眼前有景畫不盡歸去鷗波

命阿雍子昂

珊瑚網

元趙雍臨李伯時鳳頭驄

家兄知州為奕臨李伯時鳳頭驄今作紫花馬此老杜

所謂五花變作雲滿身者是也真家藏之寶可與知者
道耳弟奕謹題

鐵網珊瑚

元趙雍馬圖

予嘗觀唐陳閔馬圖歎其精絕今見仲穆臨李伯時之
作真能繼之至於胡人牽馬尤極其態所謂心合意會
又不止於雲滿身者此圖仲穆寫寄其弟奕者後入崑
山顧仲瑛家今為文侍御宗嚴得之蓋自古千里之足
骨朽無遺而二百餘年颯爽之氣猶宛然尺素間又何

天閑十二之足誇哉

匏翁家藏集

元趙雍藥王像

趙仲穆用龍眠法寫藥王像坐藤竹牀手執葫蘆在芭蕉林中喻是身之非堅也脚下靡靡細草俯觀之喻大地皆藥草也倪迂作精楷贊曰耆婆大醫王能療諸疾苦視虛實表裏施補利汗吐設或有心病非針砭能愈世尊安心法一彈指病去是畫者贊者俱解入深法者也

六研齋二筆

元高克恭寫山村圖卷

彥敬所作山水真杜子美所謂元氣淋漓者邪仁近得之可謂平生壯觀也孟頫續書畫題跋記

大德初元九月十九日清河張淵甫貳車會高彥敬御史于泉月精舍酒半為予作山村圖頃刻而成元氣淋漓天真爛漫脫去畫工筆墨畦町予方栖遲塵土無山可耕展玩此圖為之悵然而已南陽仇遠仁近同上

右山村圖卷故尚書高克恭彥敬為御史時為仇先生

作于泉月精舍舍乃故宋漳州僉判張逢甫之墳菴淵甫即句曲外史伯雨之大父也先生一為溧陽教授即不仕仇山在餘杭溪上因號山村民栖霞嶺在西河北山先生墓在焉弁陽則草廵周公謹之別號弁山在武康溪上先生翫師也大德初元予甫十有一常從先生出入諸公間今再三十矣景寧尚書得此卷以屬題傷年運之既邁感事物之非昔愴然于懷以叙卷末庶幾覽者知文獻之徵也至正昭陽赤奮若夏五之望河東

張翥謹書于京師所寓虛游軒 同上

右高文簡公畫趙文敏公題識仇山村周草窓詩皆絕
無而僅有者河東張承旨嘗為賦詩吾友蒲菴復和之
予欲效顰老病未能也姑書此以識媿金華宋濂題
同上

元高克恭畫雲林煙障

房山老人初用二米法寫林巒煙雨晚更出入董北苑
故為一代奇作然不輕于著筆遇酒酣興發或好友在

前雜取縑楮研墨揮豪乘快為之神施鬼設不可端倪
今俗工極意臨摹豈能得其髣髴哉昔米元章嗜石見
輒再拜予所甚愛其能無修容乎

柳待制集

元高克恭夜山圖

彥敬郎中高君讀書窮理外留心繪事所謂吳裝山水
者尤得意焉左右司秩滿之後閑居武林不求仕宦日
從事于畫心愈好而技愈進雖專門名家有弗逮也行
省照磨李君公略性冲澹樂山水寓居吳山之顛南嚮

開小閣俯瞰錢唐江及浙東諸山厯厯可數如几案間
物彥敬每相過未嘗不流連徙倚以展清眺公略謂夜
起登此閣月下看山尤覺殊勝彥敬聞之躍躍以喜遂
援筆而為是圖公略持以示予且請著語聊為道其梗
槩云至元甲午陽月望日徐瑛子方文跋于武林官舍
之方潤堂

鐵網珊瑚

元高克恭煙嶺雲林圖

房山畫山水無不佳者未若此幅大有米家意趣靜菴

張別駕持此索予拙作故賦一篇時洪武庚戌歲三月

五日渤海高啓題

珊瑚網

元李衍墨竹

僕觀息齋墨竹多矣此卷老嫩榮瘁風晴備盡意度尤
可寶玩吳興趙孟頫題

珊瑚網

息齋畫竹雖曰規模與可蓋其胸中自有悟處故能振
迅天真落筆臻妙簡齋賦墨梅有云意足不求顏色似
前身相馬九方臯予于此公墨竹亦云大德七年閏五

月望雪菴道人溥光謹題 同上

元李衍墨竹卷

文與可蘇子瞻仙去二百年墨竹一派今薊丘李公得之其用意命筆天趣冥會等而置之未易優劣也或謂二公在當時雖貴重而困悴流落亦不少竹詎能救之哉李公今方以此上當天意寵譽赫奕抑榮矣愚謂士之用世以學術政業而藝事乃其餘三君子之道一致也遇不遇有命此君何與焉同覽此卷并識其語 吳師

道禮部集

元李衍寫木石細竹

東坡嘗謂與可胸中自有成竹乃見於筆下今觀仲賓所作修篁勁節猗猗生意無盡非胸中有成竹者其能若此邪大德壬寅中元日金應桂題

六研齋三筆

元錢選浮玉山居圖

舜舉少年愛弄丹青寫花草宛然如生人爭欲得之其晚年益趨平淡多作山水此卷雖規摹董北苑然又自

成一家可謂前無古人矣趙孟頫書

續書畫題跋記

雲溪翁吳興碩學其于經史貫串于胸中時人莫之知也獨與教君善講明酬酢咸詣理奧而趙文敏公常師之不特師其畫至今古事物之外又深于音律之學其人品之高如此而世間往往以畫史稱之是特其戲游而遂掩其所學今觀貞居所藏此卷并題詩其上詩與畫稱知詩者乃知其畫矣至正八年九月八日大癡學人黃公望稽首敬題時年八袞

珊瑚網

廿年前予閱錢舜舉山居圖於璜溪沈悅梅宅生紙用
筆得王右丞家法綠淺墨深細膩清潤真與唐人爭衡
圖為張貞居伯雨所得和詩一篇詞旨甚遠書法精妙
殆非時製予初學貞居書以悅梅為吾壻張訓舅氏從
其乞得之置古墨林卷中書雖存而圖則闕每有神劍
異處之歎成化癸卯二月四日悅梅之子志行以義新
授承事郎載酒往賀出圖贈余兼得黃子久鄭明德琦
楚石倪元鎮仇仁近諸作展誦之餘不忍釋手篝燈滄

江虹月舟中且閱且和得凡四首惟志所喜罔知形穢
不可與古並也雖然古今人未必不可相及故韓退之
送楊巨源嘗一言之予可無言以附尾邪神劍合并豈
亦係之天也予之後人尚保勿失後學姚綬記

穀菴集

錢舜舉畫品甚高人以花鳥見稱蓋未嘗多見其山水
故也觀此山居圖七分用墨三分設色筆法絕類輞川
復入顧愷之之域趙松雪素所師資豈真阿私所好哉
况貞居于書肆中一見此圖而賞識之復和其詩語意

冲淡字畫清逸無慙是翁大癡云知詩者乃知其畫亦
名言邪故予大書特書不一書而足也是日綬過石雲
橋記 同上

元錢選列女圖

錢舜舉年少時嗜酒好音聲善畫高者至與古人無辨
嘗借人白鷹圖夜臨摹裝池翌日以所臨本歸之主人
弗覺也今老矣其畫益不可得湖之人經舜舉所授類
皆以能圖稱然而舜舉高矣此三圖舜舉所臨誠古名

本劉向書序記古之列女多矣古人因之以為之圖此
獨取鄧曼許穆夫人括母豈非以其識微知遠也邪婦
人之于父母夫若子之間不失孝貞亦已多矣今楚魏
趙之事未見幾微三人者固已言之非言之讎無毫末
差若符合谷應淵澄而日出凡于形聲之內舉不能以
自遁則三人者之明其于婦人獨不甚賢也哉大德四
年龍集庚子七月望金華胡長孺書

鐵網珊瑚

元錢選摹董北苑畫

米顛稱董源畫平淡天真多唐無此品在畢宏上此卷
為錢舜舉所摹一披閱之覺近代粉黛無色信乎其格
之高妙無與比也老顛又言牛馬人物一摹便似山水
摹皆不成山水心匠自得理固如此乃吾觀近代人畫
唯臨倣則勝自運者往往不及因後人摹擬之工益信
前人之登峰造極也智與師齊減師半德智過于師方
堪傳授非高手不能畫亦不能摹觀此圖者于董錢二
家之得處試一拈出辨之

嬾真草堂集

元錢選畫竹林七賢卷

吳興錢舜舉作七賢圖輕毫淡墨不假丹青之飾似有
取于晉代衣冠雅素之美想其儀形摹其樂趣觀嵇康
之友六人或歌或飲或書或琴仰天席地優游自得吁
曲肱飲水浴沂舞雩豈外是哉珍藏之哲馬魯丁載拜

珊瑚網

元錢選醉女仙卷

右舜舉繪諸醉女仙其雅鬢宮妝者約是玉源夫人輩

其披髮卉服者殆是華陰宮人輩其炫皙暴膩者或是
女几宛若輩至頽首舜姿而袍而束而織鞞露其股殊
不可解豈天魔舞遺豔邪故相與沉酣紅翠邪抑玉潭
臨撫舊本邪此畫正如仙花示幻觀者應作蒲團水月
觀錦窩老人題

珊瑚網

元錢選女仙圖

古人善畫者多圖人物至唐而山水始盛趙宋因之玉
潭翁以歲貢士而妙于繪事今觀劉氏溫甫所藏女仙

圖有以知其遠宗乎古而非後人之所能及也嘗聞道家言女仙多遨遊太清次則居于洞府或塵緣未斷復謫降人間數滿乃去第未知玉翁之所圖其天仙歟地仙歟抑降謫而來者歟九原可作吾將叩之玉翁

寓意

編

元錢遜觀鵝圖

善用物者天下無遺物夫苟無遺物則凡飛走動息之類接乎耳目者悠然會乎心皆足以助我天機孰非可

用者乎世稱王逸少愛鵝鵝何足深愛逸少固有以取
之爾事物之變天地之蹟陰陽鬼神之蘊與心之所得
寫之於書其所取者豈特一端哉盈兩間者皆逸少之
書法也鵝蓋其一物而已觀錢舜舉之畫風流閒遠之
趣猶溢于目中此豈易與世俗言邪

遜志齋集

元錢選竹深荷淨圖

李晞古樹石李龍眠人物畫史中俱到妙品只此圖能
兼二絕真錢玉潭得意筆也鄧文原題

珊瑚網

予家有玉潭翁三仙對弈圖每明窓淨几輒與友人展
玩覺有生氣勃勃茲于民瞻齋中更得覩此恍若置虛
舟于渭川澤畔清風習習自澗谷中來也直令人有遺
世之想陸輔之同上

吳興錢舜舉畫種種臻妙獨是卷寫少陵詩句務脫鉛
華歸之冲澹竹樹扶疎冠裳嘯咏而當時一段納涼景
色宛具筆端誠佳品也昔人謂王右丞畫中有詩吾于
舜舉亦云雲間沈粲同上

元錢選明皇擊梧桐圖

趙飛燕舞在掌上楊玉環比昭陽微有肌為盤中舞宜也謝阿蠻等奏樂其旁而潞州別駕所按與之諧則其素習可知雖微楊玉環獨無一盤中之人哉來漁陽之鼙鼓不專在羽衣一婆婆也吾惜楊玉環受誣已久漫因錢吳興為一舉末減之

祝氏集略

元錢選臨龍眠九歌圖

石九歌圖乃龍眠居士李伯時之筆而元吳興錢舜舉

所樸然不必計也但楮素潔白而用筆精妙有可愛玩
雖然求龍眠而不得舜舉斯可矣其上隸古且是虞
學士伯生所書蓋當時虞公以隸法名天下宜其書于
此也萬曆戊寅四月六日茂苑文嘉

珊瑚網

元錢選洪崖先生圖

此吳興錢選舜舉所寫洪崖先生像也神采秀發意象
閒遠望而知其非人間人家第嘗寄予一本乃宋人筆
更佳而後缺一頓題以為葛稚川移居圖予辨以為洪

乏酒材從他花鳥笑佯醉臥樓臺此先生詩也然先生
又有二詩云下調無人采高心又被嗔不知時俗意教
我若為人又入市非求利過朝不為名何時陪俗物相
伴且營營語甚淺而有味舜舉似不知也始予嗜古書
畫器物幾成癖乃先生更甚焉而一時名士若李太一
贈孔子木履郭翰復贈孔子二儀履楊炯復贈孔子石
硯與揚雄鐵硯田游巖贈尹喜龜王戎如意杖楊齊哲
贈嵇康鍛錐劉守章贈四皓六角枕司馬子微贈淮南

王藥杵白魏肅贈陶潛琴隱居芙蓉冠劉長新贈王喬
笙張守珪贈尺八寸海蝦蟆牙秦休莊贈河上公注道
德經彙本周子恭贈古帝王圖元亭贈謝靈運髮僧脩
然贈迦葉頭陀鉢智遠贈蔡邕焦尾琴葛洪刮藥篋予
始而笑以為何所辨真贋既而私喜以為靈真嗜好若
此何況我輩第今年秋盡捐所藏付兒曹僅荷一被一
瓢佛老書十餘卷入城南精舍此身灑然覺先生之尚
有累也先生諱盦一諱蘊字藏真晉州神山人趙道一

謂其年九十三四月八日尸解于洪崖古壇至八月復見于晉州復尸解而徐慧謂其初乘白驢從五童入洪崖古井後復不知所終道一謂其慕古洪崖先生因自號洪崖先生而慧則謂即古洪崖先生也夫洪崖先生固張氏乃黃帝之臣伶倫也一見于衛叔卿傳再見于班孟堅賦三見于郭景純詩四見于陶貞白真誥蓋遐逝之靈真而希夷之妙跡也張盩先生出處靈幻故靜能公遠之儔而博綜藝尚庶幾貞白伯仲耳且使古洪

崖而在則吾孔子尚當稱東家丘桐柏真人當稱吹笙
少年而何器物之足羨故須以道一所紀為正

弇州續

豪

元錢選畫陶徵君歸去來辭圖

吳興錢選舜舉畫陶元亮歸去來辭獨多予所見凡數
本而此卷最古雅翩翩有龍眠松雪遺意第少却僮僕
歡迎稚子候門三徑就荒松菊猶存一段柴桑景當是
兵燹時不免破鏡耳宋南宮仲溫以章法書此辭適密

勁媚却堪作三絕也錢太宰溥謝少宗伯宇馬太常紹
榮竭蹶而趨仲溫尚不至邯鄲步馬初冒周姓後始復
故予病疴初起值小涼跋此忽憶南史載元亮與彭城
劉遺民鴈門周續之同隱匡廬旁時謂之潯陽三隱元
亮任真樂天冥跡隱顯故當推為龍首遺民跡挂塵外
而棲心淨土猶涉趣舍聊屈稱腹續之金華之學著聲
九重竟接萬乘雖不膺蟬冕而移止鍾山以歿猶恐不
稱尾耳今世三尺兒知有元亮而無能舉遺民續之者

故附志於此 弇州續稿

觀此畫是錢舜舉傲龍眠靖節諸圖筆意蓋藍輿入白蓮社一頓非專寫歸去來辭也當時絹素流落好事者重之或請仲溫書以成三絕耳仲溫此書最為急就章合作錢原溥諸君皆倣之至今松人猶構茲體世懋曾畜有趙承旨歸去來辭予兄元美跋云人間世貴人嗜書畫若渴獨此卷以見諱落吾弟手此舜舉仲溫合璧聲價可亞承旨而為太宰良弼趙公所有公獨非當世

貴人乎能不諱貴人所諱宜其為急流中勇退人也宋
梅詢見致仕告身閉目推去之曰幣重而言甘誘我也
如此人安肯畜歸去來辭邪偶書此博公一粲

王奉常

集

元錢選畫李白觀瀑圖

右錢選舜舉寫李青蓮觀開先瀑布圖毋論此君神采
欲飛動即一騎一從亦見生色唯兩瀑不甚雄乏直下
三千尺勢當由小窘邊幅耳圖後綴舜舉一詩不免蛇

足又有劉文成宋文憲胡文穆題詩皆名手而首則解
大紳印記及小楷五字絕佳當時劉宋題後歸大紳而
文穆始題之耳後為上海朱太學邦憲家物邦憲予故
人也白皙美姿容酒態絕出青蓮上詩亦鴈行沒可二
十年矣嗣子上林家教舉以遺予噫在人間世作太白
觀在上林所作邦憲觀亦可也予何所與為成二歌題
後還之上林聊寓雪鴻之迹而已

弇州續稿

元錢選畫花鳥

昔人評書法有所謂龍游天表虎踞溪旁者言其勢其
曰勁弩欲張鐵柱將立者言其雄其曰駿馬青山醉眠
芳草者言其韻其曰美女插花增益得所者言其媚斯
評書也而予以之評畫畫之與書非二道也然書之為
道性情則存乎八法義理則原乎六書昔之習書者未
必不本乎此無他術也而善書者固不得不同而亦不
能不異猶耳目口鼻人之所同而狀貌之殊則萬有不
齊也畫則取乎象形而已而指腕之法則有出乎象形

之表者故有兒童觀形似之說雖然徒取乎形似者固不足言畫矣一從事乎書法而不屑乎形似者於畫亦何取哉斯不可以偏廢也吳興錢舜舉之於畫精巧工緻妙於形似其書法之媚者歟筆法所自本乎小李將軍木石遒勁雖未之及而人物居室舟車服御之精巧殆可頡頏居吳興三絕之一其以是歟且其折枝啼鳥翠袖天寒別有一種嬌態有非他人所能及者禪家有五眼觀是畫者又別具一眼不可以沒骨律之也繆君

仲禮得是畫於解綬之時因憶吳興舊游且有感於其
詩有所謂莫言倦客多牢落正是詩人覓句時之語欲
得能言之士相與詠歌之而求予書其說於卷首然則
仲禮之有取於是者豈徒以其媼而已哉故不復辭而
書此以告觀者

朱同覆叢集

元錢舜舉食瓜圖

右錢舜舉作鼠食瓜圖其一盜嚙瓜而瓜苦及其皮盡
而苦至則更嚙其他以求饜為若有知也其一粹然而

捷至目動而屢顧若有畏也亦黠矣哉夫人之泰於世
味也甘其所甚苦樂其所可畏忽然以陷于害恬而莫
之知也豈其智顧不若物之微哉噫予觀其圖有感焉
林公輔集

元錢選水仙圖

錢舜舉在勝國以丹青名一時幾與吳興鴈行而卉草
尤自超駁駁度驂騑前矣此卷水仙為華氏世藏零亂
中有綽約迎風承露種種姿態百出蓋舜舉得意筆也

後有款識而失之華生以為恨乞予題尾噫待款識而後真淺之乎真矣

弇州續稿

元張遜鈎勒竹卷

王君伯時早歲從學于張溪雲先生故其能事皆有師法今觀所藏張先生松竹圖益信伯時所學之有成後之學先生非伯時其誰與歸伯時兄仲和持卷索僕畫辭不獲已為作竹梢深媿美玉左右而寘瓊玖也凡觀張先生雙鈎竹當與古人並列故不復綴言天游生陸

廣季弘 續書畫題跋記

自唐王摩詰雙鉤竹法傳于江南而世之畫者多宗蜀
主故黃荃父子擅名當代國朝黃華老人而下如澹游
房山蘄丘二李吳興趙魏公諸人皆工墨竹鉤瑣之法
殆若絕響予來吳中始見張仲敏雙鉤往往得摩詰遺
意此卷乃為其友王君伯時所作其松石坡陀向背前
後又有董北苑法誠可愛也雲門山樵張紳識 同上
予官翰林幾六年每與院中羣公商推其鄉里之好事

者予必以吾沛郡朱永年氏為稱首因出同郡張溪雲
先生為予內人從叔父王伯時父所畫竹觀之座中嘖
嘖聲不絕口乃知名品當不逃乎鑒賞也予在童壯時
則嘗聞先生善畫竹然未知有此精絕耳此蓋深得江
南鐵鈎瑣三昧近代則未之見也噫故家文獻凋落散
失子孫不能守其所藏之物者多矣今此卷獲歸永年
獨何幸邪蓋是日同觀者侍講鄒仲熙右贊善王汝玉
檢討蘇伯厚宗人府經歷高孟升待詔滕用亨余則典

籍梁用行也時永樂六年夏六月二十八日書于玉堂
之齋室云 同上

昔人畫竹咸鈎勒若王輞川黃筌父子輩尤臻其妙山
谷云墨竹起于近代不知所師後人遂不事鈎勒矣溪
雲張仲敏與李息齋同時畫墨竹自以為不及一旦棄
去而用鈎勒此卷畫與學士王雨伯時者今歸朱氏永
年矣觀其松石堅確不渝之姿此君貞節後彫之操有
似其人或云溪雲嘗從黃冠故清雅若此永年保諸浚

儀張肯識 同上

溪雲張仲敏既為其友王伯時畫雙鉤勒竹并松石一卷不啻犀然牛渚獻竒露怪萬寶盡出炫心奪目莫此為快天游陸季弘復為伯時之兄仲和作烟梢數筆雅淡中有竒致則又若太羹玄酒不假調劑功至味自然爽人牙頰是卷也誠所謂百不為多一不為少豈非人間之至寶也邪況自元迄今宗工鉅儒題識滿卷尤足珍襲可知今年春予訪劉公以則于穿山之陽因以出

示予方病酒繙閱之際不覺宿醒之頓解信一代之奇也因書其後以歸之時成化丙戌三月望日長洲陳鑑
緝熙識 同上

元王振鵬畫大安閣圖

世祖皇帝在藩以開平為分地即為城郭宮室取故宋熙春閣材于汴稍損益之以為此閣名曰大安既登大寶以開平為上都宮城之內不作正衙此閣歸然遂為前殿矣規制尊穩秀傑後世誠無以加也王振鵬受知

仁宗皇帝其精藝名世非一時僥倖之倫此圖當時盛稱上意觀其位置經營之意寧無堂構之諷乎止以藝言則不足盡振鵬之惓惓矣

道園學古錄

元王振鵬水亭圖

此水亭圖乃永嘉王朋梅為吾吳朱澤民寫者攷圖繪寶鑑王振鵬字朋梅得幸元仁宗賜號孤雲處士舊吳志澤民以文學為趙承旨薦授國史編修遷鎮東儒學提舉再起浙省參謀攝守長興以終按朋梅於字義無

取恐亦別號而孤雲則仁宗所特賜也跋語俱稱征東
提舉元故無此官鎮東或路名然亦不可攷矣朱之後
若憲副公尚書公能大其宗世世奕葉無事喬木而為
之子孫者再失再復愈寶而愛之求諸名公詩什以侈
大其事宋時郡有祕校者其樂圃之勝聞東南然再易
代而不可究跡至讀元少保盧賓客諸咏而若新即畫
力亦僅五百年耳所託以不朽者文也勗之哉

弁州續

橐

元柯九思墨竹

柯九思善寫竹石膏自謂寫幹用篆法枝用草書法寫葉用八分或用魯公撒筆法木石用金釵股古漏痕之遺意水晶宮道人

珊瑚網

元柯九思畫竹譜

右竹譜一冊元奎章閣鑒書博士柯九思敬仲所畫晴雨風雪橫出懸垂榮枯穉老各極其妙今監察御史句容張公孟弼得之朱需予題其後宋文與可善作墨竹

蘇子瞻亦嘗效而為之至今名于世或謂其所寫皆以
意而不以形蓋以意則髣髴于理不以形則非膠滯于
物噫不拘于物而惟求乎理者此致知之功君子之所
當務敬仲此譜其亦有志于前人者歟豈研書吮丹之
所倫張公得此而珍藏之且時取適于目其所尚者有
在矣豈真玩物邪用歸而書其後天順元年二月初吉
朝列大夫國子祭酒兼經筵講官長洲劉鉉識

假菴集

予同年友監察御史句容張公孟弼家藏元柯丹丘竹

譜一冊予覽而歎曰當是時也李息齋畫竹似而不神
趙松雪畫神而不似然得神于運筆之表求似于有迹
之餘其丹丘乎孟弼尚寶愛之以俟能辨之者天順元
年夏東吳錢溥書于玉堂之署

寓意編

抱遺道人謂丹丘生為天歷一文學士至比之東方朔
司馬相如或以丹丘生之過于天歷也職列鑒別特一
函史耳何取乎文學予竊疑之乃今見丹丘生竹譜于
京兆尹張公孟弼所其言竹之晴葉破墨曰此法極難

非積學之久不能到又曰凡踴枝當用行書法古人能
書者惟文蘇二公又自以為高彥敬趙子昂後獨解其
趣以蘇文忠公之文章高追前古而不廢于此然則丹
丘生之以文學稱固有自哉況世傳其所自著建儲論
招島夷文又多為知者所稱則豈畫史所能盡哉而張
公之寶重此譜亦豈真以其竹而已哉姑蘇劉昌謹識

同上

古之畫竹者多矣宋時論者獨以文湖州蘇東坡為首

稱豈非以其得竹之理趣而不拘拘于形似者然邪前
元盛時若趙松雪高房山李蘄丘皆留意于此求其所
以繼文蘇之妙則為間矣其時鑒書博士柯公躅繼古
作其視文蘇駸駸乎可謂升其堂而入其室者嗚呼一
藝之微苟非有自得之妙趣卒莫能造其妙況其大者
乎監察御史張公孟弼家藏博士竹譜一帙其有關者
復求太常夏公仲昭為補之夏公工寫竹自王孟端之
後獨步一時其運筆雖與博士不同而瀟灑清潤之趣

亦自可重正所謂珠聯而璧合也間以示予姑以識于
後御史公尚其珍襲之天順元年秋九月望後淮南蔣
主忠書 同上

元柯九思墨竹

文湖州畫竹以濃墨為面淡墨為背東坡謂此法始於
湖州柯奎章此幅頗奇人多不知其本蓋全法湖州也
虞文靖云丹丘雖師湖州而坡石過之但時世所傳湖
州竹絕少予兩見又皆小幅無坡石可驗用書伯生之

論以荅宗瀛聊當評語敬仲名九思號丹丘生天台人
仕元文宗時為奎章閣鑒書博士頗見寵禮畫有訓忠
之家印蓋文宗題其父墓有訓忠之碑故云

甫田集

元柯九思晴竹

柯南宮晴竹一幀立竿亭亭枝葉皆疏散略無堆墮蔽
翳處又不作枯木蔓草與陂麓沙礫只是行枝布葉合
於生竹之數自然精采生動此非有成竹於胸中者不
能也昔人論國色不藉鉛黛紈綺所謂西施毛嬙淨洗

面與天下婦人鬪美此地位未易到也南宮題句云歲
寒有貞姿孤竹勁而直虛心足以容堅節不撓物可比
君子人窮年交不易擘擘桃李花旦暮改顏色丹丘柯
九思并題書法雄逸振動大得顏魯公坐位三昧較之
平日倣歐整栗者大不侔矣戊辰二月雨中對此欣欣
如有霽色

六研齋二筆

元朱德潤秀野軒圖

秀野軒者吳周景安眺覽之所也番陽周公為題其顏

我先公為寫而圖之復從而記之蓋軒與我先龍壑密邇
景安乃先公之愛友非若是又孰從而得哉先公暮年
每倦於此明年遂即世此絕筆也景安亦已物故景安
之壻何幼澄氏時以示予拜觀圖後題者多吳中秀士
俛仰之間已四十餘年矣諸公亦多淪沒豈易得哉且
夫名之著者因以德境之勝者由乎人他日何氏子孫
傳示永久亦足以侈外家之雅集矣幼澄其寶藏焉予
既賦之以詩又求識之於後遂書而歸之永樂庚寅二

月望日朱吉識

六研齋三筆

朱德潤澤民為周景安徽士寫秀野軒圖蒼潤清逸在
子久叔明之間又為作記文采斌鬱字畫適麗亦頡昂
鮮趙澤民為江浙提舉校文行之美冠冕一時特性廉
重不輕徇人求是以流傳有限此卷真吉光片羽也周
左丞伯琦為篆秀野軒三字亦極偉觀題者數人悉名
筆也末則其嗣君識語亦見世美

同上

元宋敏竹石

宋好古魏郡人元天歷中為藝文監照磨揭文安公稱其疏通而知學好交而不苟合居官必盡其守臨事必斷以義真用世之才而尤工竹石獨臻其妙嘗有進於明宗者明宗語左右曰此真士大夫之筆京師之人遂取楊補之村梅故事名其竹為勅賜大夫竹予偶得宋筆遂識揭語

東里續集

元王淵畫十三雀

右元人王若水十三雀總戎郭公彥和之所藏也雀之

叢鬪者三飛而欲赴者一掩映于竹間者九或見其啄
或露其尾飛鳴轉折曲有思致時春雨舟暗兼病目披
閱數之不能得其多寡童子以豆識之方得其寔亦可
謂工矣學士錢先生鑒定為若水之筆有小沈隸首諸
公題咏而東海半江久不祿其辭翰尤可惜也彥和讀
儒書喜圖籍其所藏蓋不止此庶幾慕濟陽之清風而
興起者乎

程篁墩集

元王淵畫花鳥

甲戌予初釋褐從婁江高氏張復望壁間見王若水秋
海棠一枝上棲白頭翁二深鈎淺渲真逸品也此軸豔
冶中見淡致肖似處去痕態骨韻兼絕工士兩擅源自
富變夏奕來不直師承黃要叔趙榮祿而已公名淵錢
塘人

來禽館集

元王淵畫鷹

若水王淵作新篁竹石石上立雙鷹其雄者頭有兩角
面如怒虎背紋繡錯可異即杜工部所詠二角鷹目如

愁胡視天地也雌者則局形如雉有松雞竹兔俱可狎
耳萬厯己未汪珂玉鑒藏并識

珊瑚網

元唐棣畫卷

至正五年吳興唐公子華宰吾邑予客其門相與處甚
善也公時時出古今名畫及其所自畫者示予且讚賞
其趣予懵于此道故不知嗜好若無聞無見者公不悅
其心曰豈其明于他而獨暗于此邪是殆薄吾畫也予
察之稍以留意一日與公同訪提茗廡父壁間有公所

筆畫四幅予觀而喜之公曰此吾二十年筆也是殆不

佳予心計若從公求指其不佳者在某處某筆宜若得

其槩然不欲亟瀆之及再往則卷而藏之矣予素與縣

東門邵桂堂翁友善其孫孜思善時從予讀書見公畫

輒悅慕之不瞬目不釋手若予之有味于天地之化聖

賢之學也公大喜進而教之宦滿挾之歸邵生盡去餘

事用能得公之意趣四方聞人稱能鑒識者贈之詩許

與交至信乎生之妙于畫矣畫之為道宜求其似也今

曰似則不超宜以巧為精也今以拙為古殆必自有其
說予藏思善舊所為畫數幅假我數年得畢婚嫁盡除
書生氣習然後袖而出之好山水佳風日中請思善指
其昔非今是在某處某筆使昔之不得于唐公者得之
思善亦大好事故第書之卷帙之末以識焉歲辛卯秋
九月既望朱升拜手跋

朱升楓林集

元郭昇山居圖

天錫掾郎與予交最久死別忽忽二十餘載念之悵悵

如何可言錫山弓河上玄元道館錫麓玄丘精舍其畫
壁最多今或為軍旅之居或為狐兔之窟頽垣遺址風
景亦異雖予之故鄉乃若異鄉矣不歸吾土亦已十年
因勝伯徵君攜此卷相示為之展玩感慨并敘述其疇
昔相與之所以然者其中有不能自己也投筆淒然久
之至正二十三年歲在癸卯十二月十日夜笠澤蝸牛

廬中寫倪瓚

鐵網珊瑚

元郭畀雲山卷

米公元暉昔游徑瑤登含暉亭攬山青雲白樹色水光
之勝悟得豪端三昧為鄭王楊吳董宋郭范羣公擅長
初聞是說實訝之及元貞丙申春予寓山中禪餘偕二
三友縱步是亭目擊真態亦有感發乃信元暉悟是而
得天巧非浪說也大德癸卯秋既下峰頂及今至順癸
酉逾三十年每想舊游之樂不可復追為之慨歎適又
三月十有五日姑胥良禪人出示郭公天錫所作亂山
隱秀輕雲抹淡矮屋藏林短橋橫澗朝曦夕靄千狀萬

貌把玩至再不覺宿懷一時脫焉恍如身臨亭際神游
物表殆不知人為邪天就邪抑郭得于米邪米得于天
邪善豪素者辨之庶幾吾言得之矣霍林釋契了

續書

畫題跋記

元郭畀雲山過雨圖

右雲山過雨圖乃京口郭天錫用米元暉筆法而作也
峰巒模糊林木清潤宛然宿雨初霽吾不識畫而亦以
其可配前人是圖作于至順辛未當時名公若虞邵菴

柯鑒書皆有題詠距今百有餘年而為其同姓常熟尹
世南所得物固有定遇哉世南為尹有善政較其憂民
之心甚于愛圖特為表著云

張益文僖公集

元顧安畫竹卷

趙松雪寫竹九疊法後世惟九龍山人得之息齋而下
弗論此幅顧定之所寫揮毫用墨澹潤老爛今百餘年
相對如雨窓凝睇之時雖孟端恐未易與卷首蒼雪軒
古篆鄱陽周伯琦筆惟陳登可庶幾餘不足比可謂具

美矣 張寧方洲集

元申屠子邁畫馬圖

徐容齋先生題子邁十八時所畫馬其言忠厚而嚴正
得前輩之體吳興之言微婉苟用其言致力于讀書而
有得焉則自然不暇于逐物矣清河之言正而毅筆墨
之間猶足見其掀髯之氣而皆不可復見矣俯仰可勝
慨然子迪以其先兄手筆甚寶藏之藹然孝弟之意故
可與諸老之言並傳子孫也

道園學古錄

元顏輝元夜出游圖

沙公彥德挾張華之識猶能精鑒古人名畫凡入神品者靡不購得之而拙工模倣形似者不能以欺其明焉故家藏唐宋元三代名蹟甚富士大夫之好畫者必先經彥德鑒定而後收蓄以是人益器重之今夏隆暑中彥德持一卷示予曰此顏秋月所繪鍾進士元夜出游圖也披而觀之乃寫衆鬼作小隊前導有鳴金者有擎大石者有顛立而欲飲者有肘甕而行者有持鎗者有

揮刃者有舞盾者有卓大刀者有執壺漿者有捧觴進
者有負椅者有攜琴書筆硯者鍾馗于後三鬼載之而
行又數鬼擁從後有張蓋者鳴鼓者吹笛擊板者詭態
異狀各盡形勢彥德求予題其後予聞世傳鍾馗者終
南人也不第而死階下因以進士袍笏賜之既而示形
于玄宗夢中曰臣當為陛下除天下虛耗之孽今是圖
也其所謂夢中者邪且鬼神無形視之不見何其有形
之若是邪豈畫者揚其巧擅其妙窮其怪狀而其實無

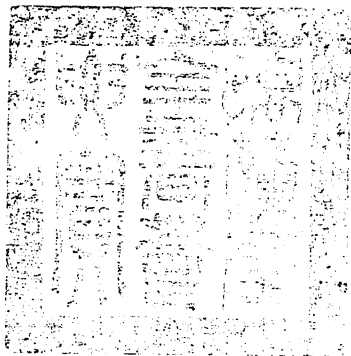
有邪終南進士死有靈爽尚為天下翦除妖孽彼明為
人者視此圖寧不惕然警省哉然則良工用心之苦蓋
有諷于世道者深矣洪武己巳夏六月紫芝山人識

珊

瑚網

元夜出游圖筆法奇絕有八面生意展閱間令人駭目
非深得造化之妙者曷克臻此拱壁世守勿失延陵吳
寬匏翁家藏集

御定佩文齋書畫譜卷八十五



總校官庶吉士臣張能照

校對官編修臣楊壽楠

謄錄監生臣熊輝